



ЭКСПЕРТНОЕ БЮРО
VOTUM

ЗАКЛЮЧЕНИЕ СПЕЦИАЛИСТА

№ ЭФ2625/08-21

в области строительного-технического исследования,
проведенного на объекте, расположенном по
адресу: г. Москва, улица Тагильская, д. 4А, кв. №

Основание: Договор №ЭФ2625/08-21 от 06.08.2021г.
между и ООО «Экспертное бюро
«Вотум»

УТВЕРЖДАЮ:

Генеральный директор

ООО «Экспертное бюро «Вотум»

/ Иванова В.В.



г. Москва, 2021 г.

СОДЕРЖАНИЕ

1. ВВОДНАЯ ЧАСТЬ.....	2
1.1 Место и время проведения исследования.....	2
1.2 Основания для производства исследования.....	2
1.3 Объект исследования.....	2
1.4 Сведения об экспертной организации	2
1.5 Документы, представленные специалисту для производства исследования.....	2
1.6 Сведения о лицах, присутствовавших при производстве исследования.....	2
1.7 Сведения о специалисте.....	2
1.8 Вопросы, поставленные перед специалистом.....	3
1.9 Технические средства контроля и измерения, используемые при проведении исследования.....	3
1.10 Законодательные и нормативные акты Российской Федерации, специальная литература, использованные при проведении исследования.....	6
1.11 Этапы исследования.....	8
2. ИССЛЕДОВАТЕЛЬСКАЯ ЧАСТЬ.....	8
2.1 Сведения об объекте исследования.....	9
Исследование по Вопросу №1	10
Исследование по Вопросу №2.....	19
3. ВЫВОДЫ.....	22
Приложение №1 Фотографии, сделанные специалистом во время осмотра.....	23
Приложение №2 Копии документов, подтверждающих квалификацию.....	31
Приложение №3 Сертификаты, свидетельства о поверке.....	36
Приложение №4 Документы экспертной организации.....	51
Приложение №5 Локальный сметный расчет	42
Приложение №6 Акт осмотра.....	70
Приложение №7 Телеграмма	71

1. ВВОДНАЯ ЧАСТЬ

1.1 Место и время проведения исследования:

Исследование проводилось по адресу: г. Москва, улица Тагильская, д. 4А, кв. №

Время проведения исследования: с 05.08.2021 г. по 26.08.2021 г.

Время производства натурального осмотра на объекте исследования:

1.2 Основания для производства исследования:

Договор № ЭФ2625/08-21 от 06.08.2021г. между _____ и ООО «Экспертное бюро «Вотум».

1.3 Объект исследования: жилое помещение (квартира) № _____ расположенное в многоквартирном жилом доме по адресу: г. Москва, улица Тагильская, д. 4А, общей площадью 39,10 кв.м.

1.4 Сведения об экспертной организации: ООО «Экспертное бюро «Вотум», адрес местонахождения: 119180, Россия, г. Москва, муниципальный округ Якиманка вн. тер. г., 1-й Голутвинский пер., д. 3-5, стр. 1, этаж 1, пом/ком I/12; ИНН/КПП 9706015686/ 770601001, ОГРН 1217700211750, e-mail: zakaz@votum.legal.

1.5 Документы, представленные специалисту для производства исследования:

- Договор участия в долевом строительстве № 1В-663/1/ММАШ-О-1 от 18.03.2020 г.

1.6 Сведения о лицах, присутствовавших при производстве исследования: О проведении специалистом натурального обследования заинтересованные стороны уведомлены экспертной организацией. На осмотре присутствовали: собственник - _____, инженер по сдаче от застройщик АО «Метромаш» - Пахомов – В.В. (см. Приложение №6). Застройщик АО «Метромаш» о дате и времени проведения натурального осмотра был уведомлен телеграммой (см. Приложение №7).

1.7 Сведения о специалисте:

Титова Мария Юрьевна, имеет высшее образование (Московский государственный строительный университет, диплом бакалавра по направлению «Строительство», по специальности «Строительство объектов тепловой и атомной энергетики», диплом № 107718 0885619, рег.номер 7630Б, выдан 12.07.2018 года); (Московский государственный строительный университет, диплом магистра с отличием по направлению «Строительство», по специальности «Судебная строительско-техническая и стоимостная экспертизы объектов недвижимости», диплом № 107704 0224323, рег.номер 2540М, выдан 16.07.2020 года).

Дополнительное образование:

- Удостоверение о повышении квалификации по программе «Ценообразование и сметное дело в строительстве с использованием программных комплексов Smeta.RU, ГРАНД-Смета» (ФГБОУ ВО НИУ МГСУ рег.номер У-2029/18, выдан 13.12.2018г.);

- Удостоверение о повышении квалификации по программе «Современная практика обследования зданий и сооружений. Государственный строительный надзор, строительный контроль и экспертиза строительства» (ООО «МинМакс» рег.номер ПК 2104/04-01, №180001 509457, от 29.04.2021)

Стаж работы по экспертной специальности – 3 года.

Уваров Павел Юрьевич, имеет высшее образование (Московский государственный строительный университет, диплом бакалавра по направлению «Строительство», диплом № 107704 0222895, рег.номер 10310Б, выдан 11.07.2019 года).

Стаж работы по экспертной специальности – 2 год.



1.8 Вопросы, поставленные перед специалистом:

1) Определить, соответствует ли качество объекта долевого строительства: жилого помещения (квартиры) № _____ расположенное в многоквартирном жилом доме по адресу: г. Москва, улица Тагильская, д. 4А, общей площадью 39,10 кв.м., условиям договора участия в долевом строительстве № 1В-1/ММАШ-О-1 от 18.03.2020 г., требованиям технических регламентов, СП, СНиП, ГОСТ, проектной документации и градостроительных регламентов.

2) В случае выявления такого несоответствия, определить объем обнаруженных дефектов и стоимость их устранения с учетом работ, материалов и иных необходимых затрат.

1.9 Технические средства контроля и измерения, используемые при проведении исследования.

Для производства осмотра специалист применял следующие инструменты:

№	Внешний вид СИ	Характеристики СИ
1		<p><u>Пузырьковый уровень RGK U5200</u></p> <p>предназначен для проведения замеров при выполнении строительных и ремонтных работ. Оснащен магнитом для удобства эксплуатации.</p> <p>Поворотная ампула поможет контролировать наклонные поверхности под углом от 0° до 90°</p> <p>Подписи и отметки шкалы выполнены методом гравировки и не истираются при контакте с такими поверхностями, как бетон или дерево</p> <p>Металлический корпус имеет толщину стенок 1.1 мм. За счет этого, не меняет форму и не гнется в течение всего срока использования, в том числе, после падения</p> <p>Технические характеристики:</p> <ul style="list-style-type: none"> - Длина - 2000 мм - Точность измерений - 0,5 мм/м - Толщина металла - 1,1 мм
2		<p><u>Измерительная рулетка BVI TAPE twoCOMP MAGNETIC 5 M</u></p> <p>Стальная лента длиной 5 метра оснащена защитным покрытием, а магнитный наконечник позволяет прикреплять край ленты к металлическим поверхностям.</p> <p>Прибор соответствует стандартам ISO 9001/2008, что подтверждается сертификатом качества.</p> <p>Технические характеристики:</p> <ul style="list-style-type: none"> - Длина ленты - 5 м - Ширина ленты - 19 мм - Материал ленты - Сталь - Тип корпуса - Закрытый

3	 <p>The image shows a handheld anemometer, model Testo 410-1. It has a black and silver body. At the top, there is a circular fan-like sensor. Below the fan is a small LCD screen displaying '0.5 m/s' and '22.4 °C'. Under the screen are three buttons: a directional pad, a 'Mode' button, and a power button. The brand name 'testo 410-1' and the Testo logo are visible at the bottom of the device.</p>	<p>– Материал корпуса - Пластик</p> <p><u>Анемометр Testo 410-1</u> предназначен для измерения скорости потока и температуры воздуха. Благодаря встроенной крыльчатке D 30 мм прибор идеально подходит для быстрых точечных замеров на выходах воздуховодов. Также возможен расчет среднего значения измерений.</p> <p>Внесен в Государственный реестр средств измерений РФ ФГИС «АРШИН»</p> <p>Расчет температуры охлаждения ветром для применения на открытом воздухе.</p> <p>Измерение температуры (сенсор NTC)</p> <ul style="list-style-type: none"> – Диапазон измерений - -10 ... +50 °C – Погрешность - ±0,5 °C – Разрешение - 0,1 °C – Частота измерений - 0,5 с. <p>Измерение скорости воздуха (сенсор крыльчатка)</p> <ul style="list-style-type: none"> – Диапазон измерений - 0,4 ... 20 м/с – Погрешность - ±(0,2 м/с + 2 % от изм. знач.) – Разрешение - 0,1 м/с
4	 <p>The image shows a handheld moisture meter, model Testo 606-2. It has a black and silver body. At the top, there are two metal probes. Below the probes is a small LCD screen displaying '12.1 %', '202 %', and '16.5 °C'. Under the screen are three buttons: a directional pad, a 'Mode' button, and a power button. The brand name 'testo 606-2' and the Testo logo are visible at the bottom of the device.</p>	<p><u>Влагомер - Testo 606-2.</u> Определяет точное измерение влажности древесины и строительных материалов благодаря заложенным в прибор характеристическим кривым для разных видов древесины, напр. бук, ель, лиственница, дуб, сосна, клен и строительных материалов.</p> <p>Внесен в Государственный реестр средств измерений РФ ФГИС «АРШИН»</p> <p>Измерение влажности и температуры окружающего воздуха долговечным сенсором влажности Testo.</p> <p>Измерение температуры (сенсор NTC)</p> <ul style="list-style-type: none"> – Диапазон измерений - -10 ... +50 °C – Погрешность - ±0,5 °C – Разрешение - 0,1 °C <p>Емкостный сенсор влажности</p> <ul style="list-style-type: none"> – Диапазон измерений - 0 ... 100 % ОВ – Погрешность - ±2,5 % ОВ – Разрешение - 0,1 % ОВ

5		<p><u>Лазерный дальномер Leica DISTO D2</u> оснащен Bluetooth®, встроенной позиционной скобой, ярким белым дисплеем и сертифицированным ISO измерительным процессором, который имеет точность 1 мм и дальность 100 м.</p> <p>Имеет позиционную скобу для удобного измерения от углов стен или для измерения из углов. Совместно с функцией Min/Max позиционная скоба позволяет выполнять точные диагональные измерения.</p> <p>D2 вычисляет площади и объемы. Имеет функцию Сложение/Вычитание для объединения измерений и получения точного расчета площади стены комнаты (также известная как "функция маляра").</p> <p>D2 имеет функцию Пифагора для косвенных измерений высоты или ширины. Функцию рекомендуется использовать для предварительных расчетов или грубых измерений.</p>
6		<p><u>Линейка металлическая</u> используется для точного определения линейных размеров. Гибкий инструмент позволяет также определить длину объектов незначительной кривизны. Изделие оснащено отверстием для подвешивания.</p>

Также специалистом использовались:

- фиксирующая аппаратура – камера iPhone X 12 Мп с широкоугольным и телеобъективом;
- персональный компьютер;
- ручка, карандаш, планшет, листы бумаги.

Копии сертификатов о калибровке и поверке представлены в Приложении № 3.

Фотографии, сделанные во время натурного осмотра, приведены в Приложении № 1.

1.10 Законодательные и нормативные акты Российской Федерации, специальная литература, использованные при проведении исследования¹:

- 1) Градостроительный кодекс Российской Федерации от 29.12.2004 N 190-ФЗ (с изменениями на 30 апреля 2021 года);
- 2) Федеральный закон Российской Федерации от 30 декабря 2009 г. N 384-ФЗ «Технический регламент о безопасности зданий и сооружений» (с изменениями на 20 апреля 2021 года);

¹ Указанные источники нормативно-технической документации использовались в той части и в той мере, которые были необходимы для решения поставленных вопросов. Указанный перечень не является исчерпывающим и представляет из себя справочную информацию характеризующую полноту исследований. Для проведения исследований использовались либо действующие нормативные документы, либо их актуализированные версии (СП- своды правил), документы прекратившие свое действие на территории РФ использовались справочно.

- 3) Федеральный закон Российской Федерации от 31 мая 2001 г. N 73-ФЗ «О государственной судебно-экспертной деятельности в Российской Федерации» (с изменениями на 26 июля 2019 года);
- 4) Федеральный закон Российской Федерации 123-ФЗ «Технический регламент о требованиях пожарной безопасности» (с изменениями на 27 декабря 2018 года);
- 5) Постановление Правительства РФ от 4 июля 2020 г. N 985 «Об утверждении перечня национальных стандартов и сводов правил (частей таких стандартов и сводов правил), в результате применения которых на обязательной основе обеспечивается соблюдение требований Федерального закона "Технический регламент о безопасности зданий и сооружений" и о признании утратившими силу некоторых актов Правительства Российской Федерации»;
- 6) АО «ЦНИИПРОМЗДАНИЙ». Пособие по обследованию строительных конструкций зданий;
- 7) «Дефекты и методы их устранения в конструкциях и сооружениях». И.А. Физдель, Издательство литературы по строительству, Москва 1970 г.;
- 8) «Методики исследования объектов судебной строительной-технической экспертизы». Гос. учреждение Рос. федер. центр судеб. экспертизы. Бутырин А.Ю., Луковкина О.В., Попов А.Н., Чудиёвич А.Р., Библиотека эксперта, Москва 2007;
- 9) «Рекомендации по оценке надежности строительных конструкций зданий и сооружений по внешним признакам». Изд. ЦНИИпромзданий, Москва 2001;
- 10) «Сборник методических рекомендаций по производству судебных строительной-технических экспертиз». Министерство Юстиции РФ ФЦСЭ. Под ред. А.Ю. Бутырина. Москва 2012;
- 11) «Сборник учебно-методических пособий по судебной строительной-технической экспертизе». Под ред. А.Ю. Бутырина, Библиотека эксперта, Москва 2011;
- 12) «Судебная экспертиза в гражданском, арбитражном, административном и уголовном процессе». 4-е изд., перераб. и доп. - М.: Норма – ИНФРА-М, Е.Р. Россинская, 2019;
- 13) «Теория и практика судебной строительной-технической экспертизы». И.Д. Городец., Бутырин А.Ю. 2006;
- 14) «Типология зданий и сооружений». Изд. центр «Академия». 2008 г. И.А. Синянский, Н.И. Манешина;
- 15) ГОСТ 475-2016 «Блоки дверные деревянные и комбинированные. Общие технические условия»;
- 16) ГОСТ 538-2014 «Изделия замочные и скобяные. Общие технические условия (с Поправкой)»;
- 17) ГОСТ 13996-2019 «Плитки керамические. Общие технические условия»;
- 18) ГОСТ 15167-93 «Изделия санитарные керамические. Общие технические условия (с Изменением N 1)»;
- 19) ГОСТ 19111-2001 «Изделия погонажные профильные поливинилхлоридные для внутренней отделки. Технические условия»;
- 20) ГОСТ 23166-99 «Блоки оконные. Общие технические условия» (с Изменением N 1, с Поправкой);
- 21) ГОСТ 24866-2014 «Стеклопакеты клееные. Технические условия»;
- 22) ГОСТ 26433.1-89 «Система обеспечения точности геометрических параметров в строительстве. Правила выполнения измерений. Элементы заводского изготовления»;

- 23) ГОСТ 26433.2-94 «Система обеспечения точности геометрических параметров в строительстве. Правила выполнения измерений параметров зданий и сооружений»;
- 24) ГОСТ 30247.1-94 «Конструкции строительные. Методы испытаний на огнестойкость. Несущие и ограждающие конструкции»;
- 25) ГОСТ 30245-2003 «Профили стальные гнутые замкнутые сварные квадратные и прямоугольные для строительных конструкций. Технические условия»;
- 26) ГОСТ 30673-2013 «Профили поливинилхлоридные для оконных и дверных блоков. Технические условия»;
- 27) ГОСТ 30674-99 «Блоки оконные из поливинилхлоридных профилей. Технические условия (с Поправкой)»;
- 28) ГОСТ 30777-2012 «Устройства поворотные, откидные, поворотно-откидные, раздвижные для оконных и балконных дверных блоков. Технические условия»;
- 29) ГОСТ 31173-2016 «Блоки дверные стальные. Технические условия»;
- 30) ГОСТ 31311-2005 «Приборы отопительные. Общие технические условия»;
- 31) ГОСТ 34378-2018 «Конструкции ограждающие светопрозрачные. Окна и двери. Производство монтажных работ, контроль и требования к результатам работ»;
- 32) ГОСТ 30971-2012 «Швы монтажные узлов примыкания оконных блоков к стеновым проемам. Общие технические условия»;
- 33) СП 13-102-2003 «Правила обследования несущих строительных конструкций зданий и сооружений»;
- 34) СП 29.13330.2011 «Полы. Актуализированная редакция СНиП 2.03.13-88»;
- 35) СП 48.13330.2011 «Организация строительства. Актуализированная редакция СНиП 12-01-2004» (с Изменением N 1);
- 36) СП 54.13330.2016 «Здания жилые многоквартирные. Актуализированная редакция СНиП 31-01-2003»;
- 37) СП 70.13330.2012 «Несущие и ограждающие конструкции. Актуализированная редакция СНиП 3.03.01-87»;
- 38) СП 71.13330.2017 «Изоляционные и отделочные покрытия. Актуализированная редакция СНиП 3.04.01-87»;
- 39) СП 73.13330.2016 «Внутренние санитарно-технические системы зданий. СНиП 3.05.01-85» (с Изменением N 1);
- 40) СТО НОСТРОЙ 2.23.62-2012 «Конструкции ограждающие светопрозрачные. ОКНА. Часть 2. Правила производства монтажных работ, контроль и требования к результатам работ».

1.11 Этапы исследования:

- анализ предоставленной в распоряжение специалиста документации для составления плана проведения исследования, изучение правовых и технических документов, относящихся к обследуемому объекту;
- натурное обследование, выезд специалиста на исследуемый объект для визуального осмотра и изучения фактического состояния ремонтно-строительных работ, выполненных в рамках заключенного договора;
- опрос заинтересованных лиц;
- анализ и систематизация результатов, полученных при изучении предоставленной в распоряжение специалиста документации, правовых и технических документов, относящихся к обследуемому объекту, сведений по результатам выезда на объект и визуального осмотра, а

также изучения фактического состояния строительных работ, выполненных в рамках заключенного договора;

- расчет стоимости ремонтно-отделочных работ в случае выявления недостатков строительных работ на объекте;

- формулирование выводов и оформление заключения специалиста.

2. ИССЛЕДОВАТЕЛЬСКАЯ ЧАСТЬ

Настоящее заключение специалиста может быть использовано как доказательство в судебных или внесудебных спорах. Информировуем, что после вступления в силу ст. 41 ФЗ «О государственной судебно-экспертной деятельности», судебно-экспертная деятельность может проводиться не только государственными, но и негосударственными экспертными учреждениями. Выводы, содержащиеся в настоящем заключении, являющимся неотъемлемой частью настоящего отчета, ограничиваются следующими условиями:

1) Настоящее заключение достоверно в полном объеме в указанных в задании на исследование целях.

2) В процессе исследования предполагалось, что предоставленная Заказчиком информация является точной и достоверной. Специальная экспертиза (почерковедческая, техническая экспертиза документов, автороведческая и пр.) предоставленных документов не производилась.

3) ООО «Экспертное бюро «Вотум» гарантирует конфиденциальность информации, полученной в процессе исследования, за исключением случаев, предусмотренных законодательством Российской Федерации.

Настоящее исследование проводилось в соответствии, с учетом положений и требований, данных специальной литературы, в частности по строительной-технической и документальной экспертизе, действующим положениям СП, ГОСТ, СНИП, положений об охране труда и окружающей среды в Российской Федерации. При формулировке выводов по поставленным вопросам специалист использовал результаты специальных исследований и общепринятые научные положения, отраженные в специальной и методической литературе по строительству.

Основные методы проведения исследований:

1) Анализ — метод исследования, характеризующийся выделением и изучением отдельных частей объектов исследования.

2) Синтез — процесс соединения или объединения ранее разрозненных вещей или понятий в целое или набор. Синтез есть способ собрать целое из функциональных частей как антипод анализа — способа разобрать целое на функциональные части.

3) Измерительный метод, основанный на информации, получаемой с использованием технических измерительных средств. Результаты непосредственных измерений при необходимости приводятся путем соответствующих пересчетов к нормальным или стандартным условиям, например, к нормальной температуре, нормальному атмосферному давлению и тому подобное. С помощью измерительного метода определяются значения показателей: масса изделия, сила тока, длина предмета, скорость автомобиля и др.

4) Регистрационный метод, основан на использовании информации, получаемой путем подсчета числа определенных событий, предметов или затрат, например, количества отказов изделия при испытаниях, числа частей сложного изделия (стандартных, унифицированных,

оригинальных, защищенных авторскими свидетельствами или патентами и т.п.). Этим методом определяются показатели надежности, стандартизации и унификации, патентно-правовые и др.

5) Расчетный метод, при котором значения качественные или количественные показатели вычисляются по значениям параметров исследуемого образца, найденным другими методами. Для этого необходимо иметь теоретические или эмпирические зависимости показателей «качества» от параметров исследуемого образца.

6) Органолептический метод основан на анализе восприятия органов чувств (зрения, обоняния, осязания, слуха, вкуса) без применения технических измерительных или регистрационных средств. Органы чувств человека выдают информацию о соответствующих ощущениях. На основе имеющегося опыта проводится анализ этих ощущений и находится значение показателя качества. Поэтому точность метода зависит от квалификации, опыта и способностей лиц, проводящих оценку. При органолептическом методе могут использоваться технические средства, повышающие разрешающие способности органов чувств (лупа, микроскоп, слуховая трубка и т.п.). Метод широко применяется для определения качественных показателей исследуемого образца или объекта. Обычно органолептический метод применяется совместно с экспертным.

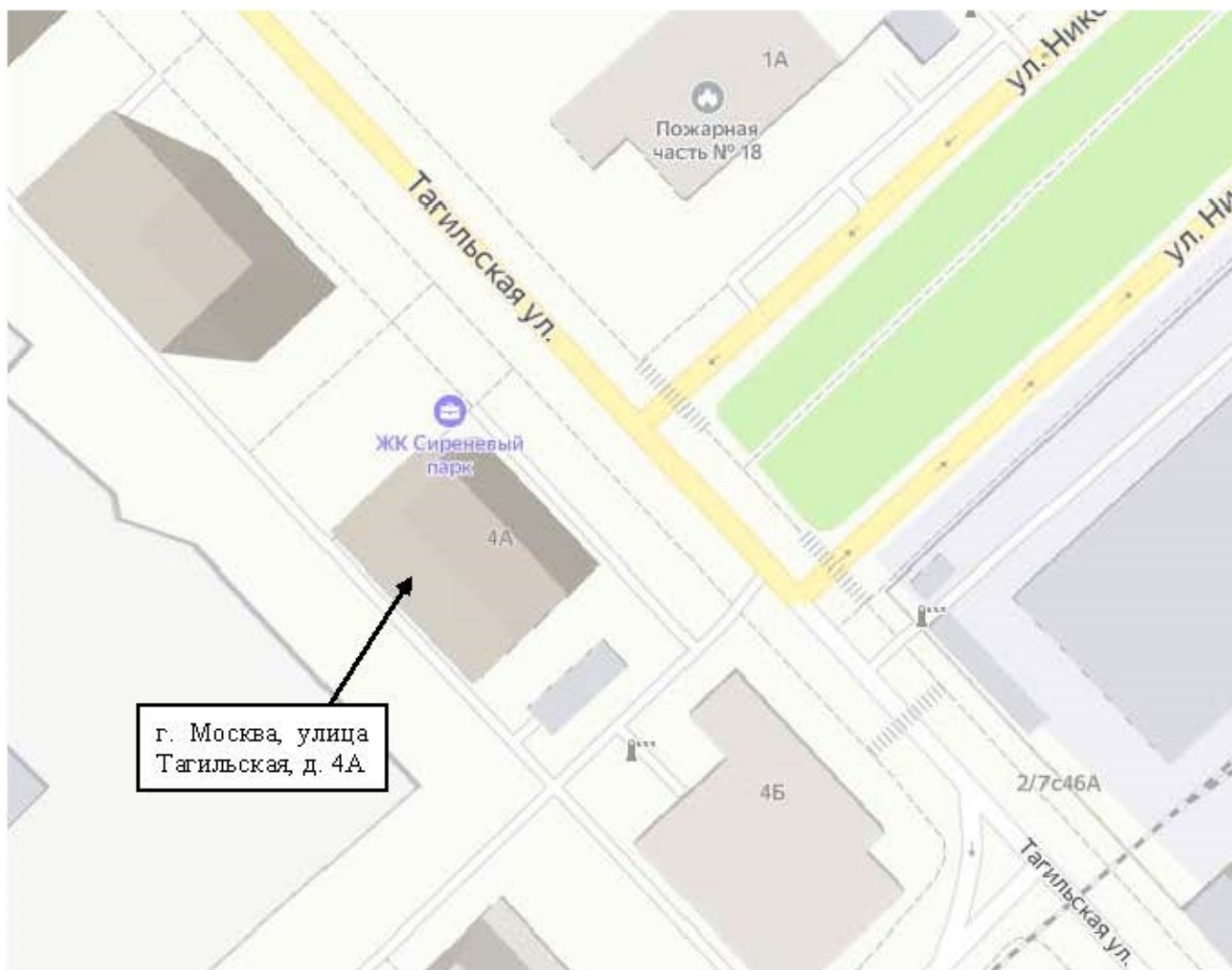
7) Документальный метод — это исследование учетных документов, различные исследования этих документов, проверка нормативной правовой базы их составления и т.д.

8) Экспертный метод - метод основанный на учете мнений специалистов-экспертов. Метод применяют в тех случаях, когда показатели качества не могут быть определены другими методами из-за недостаточного количества информации, необходимости разработки специальных технических средств и т.п. Экспертный метод является совокупностью нескольких различных методов, которые представляют собой его модификации. Известные разновидности экспертного метода применяются там, где основой решения является коллективное решение компетентных людей (экспертов). Квалификация эксперта определяется не только знанием предмета обсуждения. Учитываются специфические возможности эксперта. Например, в пищевой промышленности при оценке качества продуктов питания учитывают возможности эксперта воспринимать вкус, запах, а также его состояние здоровья. Эксперты, оценивающие эстетические и эргономические показатели качества, должны быть хорошо осведомлены в области художественного конструирования. При использовании экспертного метода для оценки качества формируют рабочую и экспертную группы. Рабочая группа организует процедуру опроса экспертов, собирает анкеты, обрабатывает и анализирует экспертные оценки.

При проведении исследования для подготовки ответа на вопросы был использован комбинированный метод, т.е. органолептический метод в совокупности с измерительным методом. Специалист, основываясь на своих знаниях, навыках и опыте, используя имеющуюся в его распоряжении информацию об объекте исследования, проанализировал количественные и качественные характеристики объекта исследования, провёл их идентификацию по основным признакам.

2.1 Сведения об объекте исследования

Жилое помещение (квартира) № _____ расположенное в многоквартирном жилом доме по адресу: г. Москва, улица Тагильская, д. 4А, общей площадью 39,10 кв.м.



г. Москва, улица
Тагильская, д. 4А

Объект исследования представляет собой однокомнатное помещение с коридором, кухней, спальней, санузлом и лоджией. Квартира расположена в многоквартирном жилом доме. В квартире застройщиком выполнен ремонт (по отделке). В коридоре, кухне и спальне выполнена оклейка стен обоями, в санузле стены облицованы керамической плиткой, стены лоджии, выполнены из декоративной штукатурки. Напольное покрытие в спальне выполнено из ламината, в коридоре, санузле, кухне и лоджии из керамической плитки.

Объект исследования, согласно общему осмотру, готов к эксплуатации. Необходимо отметить, что на момент освидетельствования объекта исследования (квартира) используется для проживания людей.

Исследование по Вопросу №1

Вопрос 1: Определить, соответствует ли качество объекта долевого строительства: жилого помещения (квартиры) № _____ расположенное в многоквартирном жилом доме по адресу: г. Москва, улица Тагильская, д. 4А, общей площадью 39,10 кв.м., условиям договора участия в долевом строительстве № 1В- /1/ММАШ-О-1 от 18.03.2020 г., требованиям технических регламентов, СП, СНиП, ГОСТ, проектной документации и градостроительных регламентов, а также иным обязательным требованиям.

Для ответа на данный вопрос специалист проанализировал документацию, предоставленную заказчиком, а также произвёл натурный осмотр объекта исследования. В связи с тем, что АО «Метромаш», согласно договору участия в долевом строительстве

№ 1В- /1/ММАШ-О-1 от 18.03.2020 г., является застройщиком и производит выпуск строительной продукции, то к квартире, которая является предметом договора, применяются строительные нормативы (СНиП, ГОСТ, СП, проектная документация и т.д.). Основными документами, которые регламентируют качество строительной продукции являются:

- *Технический регламент о безопасности зданий и сооружений от 30.12.2009 N 384-ФЗ (с изменениями на 2 июля 2013 года);*

- *Градостроительный кодекс Российской Федерации" от 29.12.2004 N 190-ФЗ (ред. от 25.12.2018);*

- *Постановление Правительства РФ от 4 июля 2020 г. N 985 "Об утверждении перечня национальных стандартов и сводов правил (частей таких стандартов и сводов правил), в результате применения которых на обязательной основе обеспечивается соблюдение требований Федерального закона "Технический регламент о безопасности зданий и сооружений" и о признании утратившими силу некоторых актов Правительства Российской Федерации"*

С учетом того, что объектом исследования является квартира с **отделкой**, то есть полностью пригодные к эксплуатации, для отделочных работ также применяется документ, который регламентирует качество отделочных работ и с помощью которого можно определить недостатки при отделочных работах, а именно:

- *СП 71.13330.2017 Изоляционные и отделочные покрытия. Актуализированная редакция СНиП 3.04.01-87;*

Кроме того, специалист проанализировал информацию, содержащуюся в договоре участия в № 1В- /1/ММАШ-О-1 от 18.03.2020 г. В соответствии с Приложением №2 к указанному договору, в Объекте долевого строительства выполняется следующие отделочные работы по помещениям:

1.Потолки

- Штукатурка потолков;
- Подготовка потолков под покраску;
- Окраска потолков;

2.Стены

• Устройство межкомнатных перегородок, перегородок ограничивающие санузлы и кухни;

• Установка внутриквартирных межкомнатных дверных блоков и дверных блоков санузлов;

- Штукатурка стен;
- Оклейка стен обоями под покраску;
- Покраска обоев;
- Укладка керамической плитки в с/у;
- Установка подоконников ПВХ;

3.Полы

- Укладка керамической плитки в с/у, коридоре, кухне;
- Укладка ламината с подложкой (кроме с/у, кухни, коридора);
- Устройство плинтуса (кроме с/у);

4.Двери

- Установка межкомнатных дверных блоков с фурнитурой;
- Установка металлической входной двери в квартиру;

5.Электрооборудование

- Установка электрического щита;
- Установка оконечных устройств (выключателей и розеток);

6. Сантехническое оборудование

- Установка унитаза;
- Установка ванны;
- Установка смесителей;
- Установка полотенцесушителя (водяного);

7. Отопление

- Выполняется система разводки отопления с установкой отопительных приборов;

8. Водоснабжение

- Прокладка трубопроводов с выводами в с/у, кухню;

9. Канализация

- Прокладка труб ПВХ с выводами в с/у, кухню.

Согласно раздела 5 СП 13-102-2003 «Правила обследования несущих строительных конструкций зданий и сооружений» (Этапы проведения обследований и состав работ):

«5.1 Обследование строительных конструкций зданий и сооружений проводится, как правило, в три связанных между собой этапа:

- *подготовка к проведению обследования;*
- *предварительное (визуальное) обследование;*
- *детальное (инструментальное) обследование.*

5.2 Состав работ и последовательность действий по обследованию конструкций независимо от материала, из которого они изготовлены, на каждом этапе включают:

Подготовительные работы:

- *ознакомление с объектом обследования, его объемно-планировочным и конструктивным решением, материалами инженерно-геологических изысканий;*

- *подбор и анализ проектно-технической документации;*

- *составление программы работ (при необходимости) на основе полученного от заказчика технического задания. Техническое задание разрабатывается заказчиком или проектной организацией и, возможно, с участием исполнителя обследования. Техническое задание утверждается заказчиком, согласовывается исполнителем и, при необходимости, проектной организацией - разработчиком проекта задания.*

Предварительное (визуальное) обследование:

- *сплошное визуальное обследование конструкций зданий и выявление дефектов и повреждений по внешним признакам с необходимыми замерами и их фиксация.*

Детальное (инструментальное) обследование:

- *работы по обмеру необходимых геометрических параметров зданий, конструкций, их элементов и узлов, в том числе с применением геодезических приборов;*

- *инструментальное определение параметров дефектов и повреждений;*

- *определение фактических прочностных характеристик материалов основных несущих конструкций и их элементов;*

- *измерение параметров эксплуатационной среды, присущей технологическому процессу в здании и сооружении;*

- *определение реальных эксплуатационных нагрузок и воздействий, воспринимаемых обследуемыми конструкциями с учетом влияния деформаций грунтового основания;*

- *определение реальной расчетной схемы здания и его отдельных конструкций;*

- определение расчетных усилий в несущих конструкциях, воспринимающих эксплуатационные нагрузки;
- расчет несущей способности конструкций по результатам обследования;
- камеральная обработка и анализ результатов обследования и поверочных расчетов;
- анализ причин появления дефектов и повреждений в конструкциях;
- составление итогового документа (акта, заключения, технического расчета) с выводами по результатам обследования;
- разработка рекомендаций по обеспечению требуемых величин прочности и деформативности конструкций с рекомендуемой, при необходимости, последовательностью выполнения работ.

Некоторые из перечисленных работ могут не включаться в программу обследования в зависимости от специфики объекта исследования, его состояния и задач, определенных техническим заданием. Исходя из вышеизложенных этапов, специалист произвел детальное (инструментальное) обследование с применением специальной приборной базы. Согласно детальному (инструментальному) обследованию объекта исследования специалист выявил ряд дефектов.

Дефект - отдельное несоответствие конструкций какому-либо параметру, установленному проектом или нормативным документом (СНиП, ГОСТ, ТУ, СН и т.д.). Указанный термин дан в соответствии с СП 13-102-2003 «Правила обследования несущих строительных конструкций зданий и сооружений зданий» / Госстрой России. – М.: ГУП ЦПП, 2005.

Ниже в Таблице №1 специалист описал выявленные им дефекты, несоответствия действующей нормативной документации (СП, ГОСТ, СНиП) в области строительства на момент осмотра Квартиры.

Таблица №1. Несоответствие дефектов действующим нормативным документам.

№ п/п	Описание дефекта	Нарушение требований Нормативных документов (СП, СНиП, ГОСТ, и тд)
1	Стены, оклеенные обоями, в помещениях квартиры (спальня, коридор, кухня) имеют отклонения по уровню вертикальности. Отклонения составляют 2,5-3 мм. Фото № 6-8.	Нарушение требований СП 71.13330.2017 «Изоляционные и отделочные покрытия. Актуализированная редакция СНиП 3.04.01-87»: «7.6.1 Перед началом проведения обойных работ необходимо провести подготовку основания в соответствии с требованиями, представленными в таблице 7.2. Качество поверхности, подготовленной для оклейки обоями, должно соответствовать требованиям, приведенным в таблице 7.5, в соответствии с выбранным типом обоев. 7.3.7 После проведения штукатурных и (или) шпатлевочных отделочных работ качество полученной поверхности должно соответствовать проектному и удовлетворять требованиям, представленным в таблице 7.5*» (таблица 7.5 представлена ниже) «7.2.13 Качество производства штукатурных работ оценивают согласно требованиям, представленным в таблице 7.4*. Категорию качества поверхности устанавливают проектом и оценивают согласно таблице 7.5.» (таблица 7.4 представлена ниже)
2	Радиатор в спальне	Нарушение требований СП 73.13330.2016 «Внутренние

	смонтирован неровно. Фото № 9.	санитарно-технические системы зданий»: «6.4.8 <i>Отопительные приборы должны быть закреплены строго вертикально (по отвесу) или горизонтально (по уровню) на кронштейнах или подставках, изготовленных в соответствии со стандартами, техническими условиями или рабочей документацией.</i>
3	Устройство напольного покрытия из ламината в спальне имеет превышение отклонения поверхности от плоскости. Превышение составило 4 мм. Фото № 10.	Нарушение требований СП 71.13330.2017 «Изоляционные и отделочные покрытия. Актуализированная редакция СНиП 3.04.01-87»: «8.14.1 Основные требования, предъявляемые к готовым покрытиям пола, приведены в таблице 8.15* «Требования к готовому покрытию пола» (таблица 8.15 представлена ниже)
4	Устройство напольного покрытия из керамической плитки в кухне и коридоре имеет превышение отклонения поверхности от плоскости. При измерении уровнем превышение составило 5,5-6 мм. Фото № 11-12.	Нарушение требований СП 71.13330.2017 «Изоляционные и отделочные покрытия. Актуализированная редакция СНиП 3.04.01-87». «8.14.1 Основные требования, предъявляемые к готовым покрытиям пола, приведены в таблице 8.15* «Требования к готовому покрытию пола» (таблица 8.15 представлена ниже)
5	Отклонение дверного блока в помещениях квартиры (спальне, кухне и ванной комнате) составило 3-5,5 мм. Фото № 13-15.	Нарушение требований ГОСТ 475-2016 «Блоки дверные деревянные и комбинированные. Общие технические условия». <i>«5.3.4 Дверные блоки, их сборочные единицы и детали должны иметь правильную геометрическую форму. Отклонения от плоскостности и прямолинейности сторон дверных блоков и их сборочных единиц не должны превышать, мм, по высоте, ширине и диагонали элементов: - до 1000 мм - 1,0; - св. 1000 до 1600 мм - 1,0; - св. 1600 до 2500 мм - 2,0; - св. 2500 мм - 3,0.»</i>
6	Профиль ПВХ дверного блока лоджии имеет дефекты (загрязнение). Фото № 16-17.	Нарушение требований ГОСТ 30673-2013 «Профили поливинилхлоридные для оконных и дверных блоков. Технические условия»: <i>«4.2.8 Показатели внешнего вида профилей: цвет, блеск, качество поверхностей - должны соответствовать цвету, блеску и качеству поверхностей образцов-эталонов... Дефекты на лицевых поверхностях: риски, раковины, вздутия, царапины, трещины, пузырьки и т. д., видимые невооруженным глазом, не допускаются... ».</i>
7	Внутренний и наружный профиль ПВХ оконного блока в спальне имеют дефекты (загрязнение, скол). Фото №№ 18, 24.	Нарушение требований ГОСТ 30673-2013 «Профили поливинилхлоридные для оконных и дверных блоков. Технические условия»: <i>«4.2.8 Показатели внешнего вида профилей: цвет, блеск, качество поверхностей - должны соответствовать цвету, блеску и качеству поверхностей образцов-эталонов... Дефекты на лицевых поверхностях: риски, раковины, вздутия, царапины, трещины, пузырьки и т. д., видимые невооруженным глазом, не допускаются... ».</i>

8	Радиатор в кухне не закреплен. Фото № 19.	<p>Нарушение требований ГОСТ 31311-2005 «Приборы отопительные. Общие технические условия»: «10.1 Монтаж отопительных приборов должен осуществляться по технологии, обеспечивающей их сохранность и герметичность соединений в соответствии с действующими строительными нормами и правилами и эксплуатационными документами изготовителя.</p> <p>10.3 Отопительные приборы после окончания отделочных работ необходимо тщательно очистить от строительного мусора и прочих загрязнений.»</p>
9	Дефект металлического профиля ограждения лоджии (парапины). Фото №20	<p>Нарушение требований ГОСТ 25772-83 «Ограждения лестниц, балконов и крыши стальные. Общие технические условия»: «2.2. Качество поверхности и внешний вид ограждений должны соответствовать образцам-эталонам, утвержденным в установленном порядке. На поверхности ограждений не должно быть механических повреждений, заусенцев, искривлений, окалины или ржавчины.»</p>
10	На стеклопакете оконного блока в лоджии имеются дефекты (загрязнения). Фото № 21.	<p>Нарушение требований ГОСТ 23166-99 «Блоки оконные. Общие технические условия» (с Изменением N 1, с Поправкой): «6.4 Приемочный контроль качества готовой продукции проводят поштучно, методом сплошного контроля, при этом проверяют:</p> <p>-внешний вид (отсутствие дефектов, видимых невооруженным глазом);</p>
11	Фурнитура оконного блока ПВХ в спальне не отрегулирована. Фото №22.	<p>Нарушение противоречит СТО НОСТРОЙ 2.23.62-2012 «Конструкции ограждающие светопрозрачные. ОКНА. Часть 2. Правила производства монтажных работ, контроль и требования к результатам работ»: «Приложение К «Примеры технологических регламентов на монтаж оконных блоков в наружных стенах различного конструктивного решения»</p> <p>Навесить створки и установить элементы остекления (произвести регулировку фурнитуры в соответствии с техническими условиями производителя системы фурнитуры)»</p> <p>ГОСТ 30777-2012 «Устройства поворотные, откидные, поворотнo-откидные, раздвижные для оконных и балконных дверных блоков. Технические условия»:</p> <p>«5.3.6 Конструкция ручки для поворотных, откидных, поворотнo-откидных, сдвижных, параллельно-сдвижных устройств должна обеспечивать фиксацию ручки в положениях "Открыто", "Откинута", "Закрыто", а также в положениях для проветривания.»</p> <p>«5.5.1 Усилие, прикладываемое к ручке поворотного устройства для открывания и закрывания створки (полотна), не должно превышать 50 Н (75 Н - для балконного дверного блока).»</p>
12	Окрашенные откосы дверного блока входной двери выполнены с дефектами. Фото №23.	<p>Нарушение требований СП 71.13330.2017 «Изоляционные и отделочные покрытия. Актуализированная редакция СНиП 3.04.01-87 (с Изменением № 1):»: «7.5.1 Малярные работы проводят</p>

		по основаниям, соответствующим требованиям таблицы 7.4. Требования к категории поверхности - согласно таблице 7.5.» - (таблица 7.5 представлена ниже) «7.5.5 Приемка малярных работ осуществляется сплошным визуальным осмотром с учетом требований к окрашенным поверхностям, приведенных в таблице 7.7 Полосы, пятна , подтеки, брызги - Не допускаются для жилых и общественных помещений. Должны быть незаметны при сплошном визуальном осмотре с расстояния 2 м от поверхности для подсобных и технических помещений» - из Таблицы 7.7 - Требования к качеству выполненных малярных работ.
13	Оконный блок ПВХ в спальне имеет дефект (скол). Фото №24.	Нарушение требований ГОСТ 30971-2012 «Швы монтажные узлов примыкания оконных блоков к стеновым проемам. Общие технические условия». «5.1.9 <i>Общее конструктивное решение узла примыкания (включая монтажный шов, элементы дополнительной атмосферозащиты, отделку откосов, а также все другие элементы, обеспечивающие сопряжение оконного блока с проемом в законченном виде) должно исключать возможность инфильтрации холодного воздуха через монтажные швы в зимнее время (сквозное продувание).</i> »

Таблица 7.5* - Требования к качеству поверхности в зависимости от типа финишного покрытия

Категория качества поверхности	Назначение	Требования (методы контроля)
K2	Поверхности, к декоративным свойствам которых предъявляются обычные требования (поверхности предназначены под выполнение облицовочных работ элементами площадью не менее 900 кв.см, нанесение декоративных штукатурок с размером зерна более 1 мм, для нанесения структурных красок и покрытий, для приклейки тяжелых обоев	Допускается наличие царапин, раковин, задиров глубиной не более 1 мм (сплошной визуальный осмотр). Тени от бокового света допускаются (контроль проводят при необходимости доведения качества поверхности до категории K3)
K3	Поверхности, к декоративным свойствам которых предъявляются повышенные требования (поверхности предназначены под выполнение облицовочных работ мелкоштучными и прозрачными элементами, нанесение декоративных штукатурок с размером зерна менее 1 мм, для нанесения неструктурных матовых красок и покрытий, приклейки обоев на бумажной и флизелиновой основе)	Допускается наличие следов от абразива, применяемого при шлифовке поверхности, но не глубже 0,3 мм (сплошной визуальный осмотр). Тени от бокового света допускаются, но они должны быть значительно меньше, чем при качестве поверхности категории K2 (контроль проводят при необходимости)
K4	Поверхности, к декоративным свойствам которых предъявляются максимальные требования (поверхности предназначены под выполнение глянцевых облицовок, например под металлические или виниловые обои, нанесение глянцевых красок, глазури или покрытий, нанесение полимерной, тонкослойной, венецианской штукатурки или для иных видов высококачественного глянца, для окраски поверхности тонкослойными полуматовыми или	Не допускается наличие царапин, раковин, задиров, следов от инструмента (сплошной визуальный осмотр). Тени от бокового света не допускаются (сплошная визуальная оценка с помощью ручного бокового светильника)

	глянцевыми покрытиями с применением аппаратов безвоздушного распыления, для приклейки тончайших металлизированных обоев и глянцевых фотообоев). Рекомендуется при установке бокового освещения	
--	---	--

Таблица 7.4* - Требования к оштукатуренным основаниям

Контролируемый параметр	Предельное отклонение	Контроль (метод, объем, вид регистрации)
Простая штукатурка		
Отклонение от вертикали	Не более 3 мм на 1 м, но не более 10 мм на всю высоту помещения	Измерительный, контроль двухметровой рейкой или правилом, не менее пяти измерений на каждые 70 кв. м, журнал работ
Отклонение по горизонтали	Не более 3 мм на 1 м	
Неровности поверхности плавного очертания	На площади 4 кв.м. не более 4 мм на 1 м, но не более 10 мм на весь элемент	Измерительный, лекалом, не менее трех измерений на элемент, журнал работ
Отклонение оконных и дверных откосов, пилястр, столбов и т.п. от вертикали и горизонтали	Не более 4 мм на 1 м, но не более 10 мм на весь элемент	Измерительный, контроль двухметровой рейкой или правилом, не менее пяти измерений на каждые 70 кв.м., журнал работ
Отклонение радиуса криволинейных поверхностей от проектного значения	Не более 10 мм на весь элемент	
Отклонение ширины откоса от проектной	Не более 5 мм	
Улучшенная штукатурка		
Отклонение от вертикали	Не более 2 мм на 1 м, но не более 10 мм на всю высоту помещения	Измерительный, контроль двухметровой рейкой или правилом, не менее пяти измерений на каждые 50 кв.м., журнал работ
Отклонение по горизонтали	Не более 3 мм на 1 м	Измерительный, контроль двухметровой рейкой или правилом, не менее пяти измерений на каждые 50 кв.м., журнал работ
Неровности поверхности плавного очертания	Не более 2 шт., глубиной (высотой) до 3 мм	Измерительный, лекалом, не менее трех измерений на элемент, журнал работ
Отклонение оконных и дверных откосов, пилястр, столбов и т.п. от вертикали и горизонтали	На площади 4 кв.м. не более 4 мм на 1 м, но не более 10 мм на весь элемент	Измерительный, контроль двухметровой рейкой или правилом, не менее пяти измерений на каждые 50 кв.м., журнал работ
Отклонение радиуса криволинейных поверхностей от проектного значения	Не более 7 мм на весь элемент	
Отклонение ширины откоса от проектной	Не более 3 мм	
Высококачественная штукатурка		
Отклонение от вертикали	Не более 0,5 мм на 1 м, но не более 5 мм на всю высоту помещения	Измерительный, контроль двухметровой рейкой или правилом, не менее пяти измерений на каждые 50 кв.м., журнал работ
Отклонение по горизонтали	Не более 1 мм на 1 м	
Неровности поверхности плавного очертания	Не более 2 шт., глубиной (высотой) до 1 мм	Измерительный, лекалом, не менее трех измерений на элемент, журнал работ

Отклонение оконных и дверных откосов, пилястр, столбов и т.п. от вертикали и горизонтали	На площади 4 кв.м. не более 2 мм на 1 м, но не более 5 мм на весь элемент	Измерительный, контроль двухметровой рейкой или правилом, не менее пяти измерений на каждые 50 кв.м., журнал работ
Отклонение радиуса криволинейных поверхностей от проектной величины	Не более 4 мм на весь элемент	
Отклонение ширины откоса от проектной	Не более 2 мм	

Таблица 8.15* - Требования к готовому покрытию пола

Наименование параметра	Допустимое значение	Контроль (метод, объем, вид регистрации)
Отклонения поверхности покрытия от плоскости при проверке двухметровой контрольной рейкой: - песчаных, мозаично-бетонных, асфальтобетонных, керамических, каменных, шлакоситалловых	Не более 4 мм	Измерительный, контроль двухметровой рейкой, не менее девяти измерений на каждые 50-70 кв.м. поверхности покрытия или в одном помещении меньшей площади, акт приемки
- поливинилацетатных, дощатых, паркетных покрытий и покрытий из линолеума, рулонных на основе синтетических волокон из поливинилхлоридных и сверхтвердых древесноволокнистых плит	Не более 2 мм	
Зазоры между досками дощатого покрытия	Не более 1 мм	Измерительный, не менее пяти измерений на каждые 50-70 м2 поверхности покрытия или в одном помещении меньшей площади, акт приемки
Зазоры между паркетными досками и паркетными щитами	Не более 0,5 мм	
Зазоры между смежными планами штучного паркета	Не более 0,2 мм	
Зазоры и щели между плинтусами и покрытием пола или стенами (перегородками), между смежными кромками полотнищ линолеума, ковров, рулонных материалов и плиток	Не допускаются	Измерительный, не менее пяти измерений на каждые 50-70 м2 поверхности покрытия или в одном помещении меньшей площади, акт приемки
Поверхности покрытия не должны иметь выбоин, трещин, волн, вздутий, приподнятых кромок. Цвет покрытия должен соответствовать проектному		

Таблица 7.6* – Требования к облицовочным покрытиям.

Облицованная поверхность	Параметры и требуемые значения			
	Отклонение от вертикали, мм на 1 м длины, не более	Отклонения расположения швов от вертикали и горизонтали, мм на 1 м длины, не более	Несовпадения профиля на стыках архитектурно-строительных деталей и швов, мм на 1 м, не более	Неровности плоскости облицовки (при контроле двухметровой рейкой), мм, не более
Из керамических, стеклокерамических и других изделий:				
- наружная облицовка	2 (5 на этаж)	2	4	3
- внутренняя облицовка	1,5 (4 на этаж)	1,5	3	2

ВЫВОД: Исходя из исследования по данному вопросу, специалист сделал вывод о том, что качество объекта долевого строительства: жилого помещения (квартиры) № _____ расположенное в многоквартирном жилом доме по адресу: г. Москва, улица Тагильская, д. 4А, общей площадью 39,10 кв.м. **не соответствует** условиям договора участия в долевом

строительстве № 1В- /1/ММАШ-О-1 от 18.03.2020 г., требованиям технических регламентов, СП, СНиП, ГОСТ проектной документации и градостроительных регламентов, а также иным обязательным требованиям.

Исследование по Вопросу №2

Вопрос 2: В случае выявления такого несоответствия, определить объем обнаруженных дефектов и стоимость их устранения с учетом работ, материалов и иных необходимых затрат.

Для ответа на данный вопрос специалист проанализировал исследовательскую часть ответа на первый вопрос, а также произвёл натурный осмотр объекта исследования: жилое помещение (квартира) № _____ расположенное в многоквартирном жилом доме по адресу: г. Москва, улица Тагильская, д. 4А, общей площадью 39,10 кв.м. Также, специалистом проводились измерения всех геометрических характеристик в квартире по итогам данных фиксации дефектов.

Согласно полному и всестороннему исследованию, специалист обнаружил на объекте исследования (жилое помещение (квартира) № _____ расположенное в многоквартирном жилом доме по адресу: г. Москва, улица Тагильская, д. 4А, общей площадью 39,10 кв.м. недостатки (дефекты), которые позволяют сделать вывод о несоответствии объекта условиям договора участия в долевом строительстве № 1В- /1/ММАШ-О-1 от 18.03.2020 г., требованиям технических регламентов, проектной документации и градостроительных регламентов, а также иным обязательным требованиям.

Выявленные дефекты указаны в исследовательской части ответа на первый вопрос данного Заключения специалиста.

На элементах отделочных слоёв имеется некоторый физический износ. В соответствии с Постановлением Пленума Верховного Суда РФ от 23.06.2015 № 25 «О применении судами некоторых положений раздела 1 части первой Гражданского кодекса РФ» п.13. износ материалов не учитывается:

«...Если для устранения повреждений имущества истца использовались или будут использоваться новые материалы, то за исключением случаев, установленных законом или договором, расходы на такое устранение включаются в состав реального ущерба истца полностью несмотря на то, что стоимость имущества увеличилась или может увеличиться, по сравнению с его стоимостью до повреждения.»

Также, необходимо указать, что при расчёте стоимости специалист вводил дополнительные поправочные коэффициенты в виду того, что при демонтаже/монтаже отделочных конструкций в квартире имеется мебель, имеется электропроводка, живут люди и т.д. и данные условия усложняют выполнение работ по восстановительному ремонту, согласно принятой методике. Указанная методика «заложена» в программный комплекс «Smeta.ru».

Указанные поправочные коэффициенты принимаются в соответствии с Приказом Минстроя России от 4 августа 2020 года N 421/пр «Об утверждении Методики определения сметной стоимости строительства, реконструкции, капитального ремонта, сноса объектов капитального строительства, работ по сохранению объектов культурного наследия (памятников истории и культуры) народов Российской Федерации на территории Российской Федерации».

При ремонте и реконструкции работы, аналогичные технологическим процессам в новом строительстве (в том числе, возведение новых конструктивных элементов в ремонтируемых зданиях и сооружениях) и не учтенные в ТЕРр, принимаются по соответствующим Территориальным единичным расценкам ТЕР (кроме расценок сборника №46 "Работы при реконструкции зданий и сооружений") на строительные работы с применением коэффициентов:

- к затратам труда и оплате труда рабочих-строителей - 1,15,
- к стоимости эксплуатации машин (в том числе к оплате труда машинистов)-1,25.

Уточнения сметных показателей, связанные с порядком применения ТЕРр и учетом коэффициентов на условия работ осуществляется при составлении смет, при этом приводятся ссылки (в сметном расчёте) на соответствующие пункты технических частей соответствующих Сборников ТЕРр и Общих Указаний.

При производстве ремонтно-строительных работ в эксплуатируемых зданиях и сооружениях, вблизи объектов, находящихся под высоким напряжением, на территории действующих предприятий, имеющих разветвленную сеть транспортных и инженерных коммуникаций и стесненные условия для складирования материалов, и в других усложняющих условиях проведения ремонтно-строительных работ к нормам затрат труда, оплате труда рабочих, затратам на эксплуатацию машин, в том числе оплате труда рабочих, обслуживающих машины, следует применять коэффициенты, учитывающие эти условия.

Таблица на применение поправочных коэффициентов

№ п/п	Условия производства работ	Коэффициенты к расценкам сборников ТЕР (кроме сборника ТЕР № 46)	Коэффициенты к расценкам сборника ТЕР № 46 и сборников ТЕРр
1	2	3	4
3	Производство строительных и других работ в существующих зданиях и сооружениях <u>в стесненных условиях</u> : с наличием в зоне производства работ действующего технологического оборудования (станков, установок, кранов и т.п.) или загромождающих предметов (лабораторное оборудование, <u>мебель</u> и т.п.) или движения транспорта по внутрицеховым путям.	1,35	1,15

Далее, специалист составил смету на устранение выявленных им дефектов и несоответствий по результатам полного и всестороннего исследования.

При составлении сметы использовался Программный комплекс "Smeta.ru" версия 11.X, Ключ № FSTS-0067 508. Сметный расчёт был выполнен в расценках ТСН-2001 — территориальная сметно-нормативная база для города Москвы. Эти сборники территориальных сметных нормативов для города Москвы введены в действие с 1 декабря 2006 года в соответствии с Постановлением Правительства Москвы от 14.11.06 № 1200-ПП «О порядке перехода на определение сметной стоимости строительства объектов в городе Москве с применением территориальных сметных нормативов в уровне цен по состоянию на 1 января 2000 года».

Расценки ФЭР (Федеральные единичные расценки) специалистом не брались во внимание так как они применяются на территории РФ, если заказ Государственного федерального значения, и оплачивается с Федерального Казначейства.

Также необходимо отметить, что сборник МТСН (ТСН)– Минстрой РФ является составной частью системы ценообразования и сметного нормирования в строительстве, действующей в городе Москва. Содержание, построение, изложение и оформление МТСН соответствует требованиям «Методика определения стоимости строительной продукции на территории Российской Федерации».

Специалист рассчитал сметную стоимость восстановительного ремонта квартиры по устранению дефектов, которые были выявлены специалистом по результатам натурного осмотра квартиры. Для этого он измерял при натурном осмотре объемы объекта исследования. Таким образом, в смете указаны те объемы и те работы, которые необходимы для устранения выявленных специалистом дефектов (см. локальный сметный расчет Приложение №5).

Согласно нормативов, установленных в Градостроительном кодексе Российской Федерации от 29.12.2004 N 190-ФЗ (с изменениями на 30 апреля 2021 года):

«Статья 1. Основные понятия, используемые в настоящем Кодексе

32) сметные цены строительных ресурсов - сводная агрегированная в территориальном разрезе документированная информация о стоимости строительных ресурсов, установленная расчетным путем на принятую единицу измерения и размещаемая в федеральной государственной информационной системе ценообразования в строительстве; (Пункт дополнительно включен с 4 июля 2016 года Федеральным законом от 3 июля 2016 года N 369-ФЗ)

33) сметные нормативы - сметные нормы и методики, необходимые для определения сметной стоимости строительства, стоимости работ по инженерным изысканиям и по подготовке проектной документации, а также методики разработки и применения сметных норм; (Пункт дополнительно включен с 4 июля 2016 года Федеральным законом от 3 июля 2016 года N 369-ФЗ; в редакции, введенной в действие Федеральным законом от 26 июля 2017 года N 191-ФЗ.)

Далее, специалист, согласно Постановлению Правительства РФ от 4 июля 2020 г. N 985 «Об утверждении перечня национальных стандартов и сводов правил (частей таких стандартов и сводов правил), в результате применения которых на обязательной основе обеспечивается соблюдение требований Федерального закона "Технический регламент о безопасности зданий и сооружений" и о признании утратившими силу некоторых актов Правительства Российской Федерации» разъясняет, что все применяемы нормативы при производстве исследования по вопросам в данном Заключении специалиста применены им на основании обязательных требований строительных норм и правил в связи с тем, что они напрямую связаны с *Техническим регламентом о безопасности зданий и сооружений (с изменениями на 2 июля 2013 года) (Федеральный закон "Технический регламент о безопасности зданий и сооружений" от 30.12.2009 N 384-ФЗ).*

В исследовательской части ответов на вопросы Заключения специалист ссылался только на данные, указанные в обязательных требованиях строительных и градостроительных норм, и правил.

ВЫВОД: На основе подготовленного локального сметного расчета специалистом установлено, что стоимость устранения выявленных строительных недостатков в жилом помещении (квартире) № _____ расположенное в многоквартирном жилом доме по адресу: г. Москва, улица Тагильская, д. 4А, общей площадью 39,10 кв.м., составляет: **290 056 (двести девяносто тысяч пятьдесят шесть) рублей 04 копейки.** Локальный сметный расчет представлен в Приложении №5.

3. ВЫВОДЫ

ВОПРОС №1: Определить, соответствует ли качество объекта долевого строительства: жилого помещения (квартиры) № _____, расположенное в многоквартирном жилом доме по адресу: г. Москва, улица Тагильская, д. 4А, общей площадью 39,10 кв.м., условиям договора участия в долевом строительстве № 1В- /1/ММАШ-О-1 от 18.03.2020 г., требованиям технических регламентов, СП, СНиП, ГОСТ, проектной документации и градостроительных регламентов, а также иным обязательным требованиям.

Качество объекта долевого строительства: жилого помещения (квартиры) № _____, расположенное в многоквартирном жилом доме по адресу: г. Москва, улица Тагильская, д. 4А, общей площадью 39,10 кв.м. **не соответствует** условиям договора участия в долевом строительстве от № 1В- /1/ММАШ-О-1 от 18.03.2020 г., требованиям технических регламентов, СП, СНиП, ГОСТ проектной документации и градостроительных регламентов, а также иным обязательным требованиям. Перечень выявленных дефектов и несоответствий нормативным требованиям указан в Таблице №1 исследовательской части по вопросу №1.

ВОПРОС №2: В случае выявления такого несоответствия, определить объем обнаруженных дефектов и стоимость их устранения с учетом работ, материалов и иных необходимых затрат.

При проведении натурального осмотра в Квартире выявлены дефекты строительно-отделочных работ, перечень которых указан в Таблице №1 исследовательской части по вопросу №1. Специалистом подготовлен локальный сметный расчет с указанием наименований работ и их объемах, необходимых для устранения выявленных специалистом дефектов. На основе подготовленного локального сметного расчета специалистом установлено, что стоимость устранения выявленных строительных недостатков в жилом помещении (квартире) № _____, расположенное в многоквартирном жилом доме по адресу: г. Москва, улица Тагильская, д. 4А, общей площадью 39,10 кв.м., составляет:

290 056 (двести девяносто тысяч пятьдесят шесть) рублей 04 копейки.

Специалист:

Титова М.Ю.

Специалист:

Уваров П.Ю.



Приложение №1. Фотографии, сделанные специалистом во время осмотра.

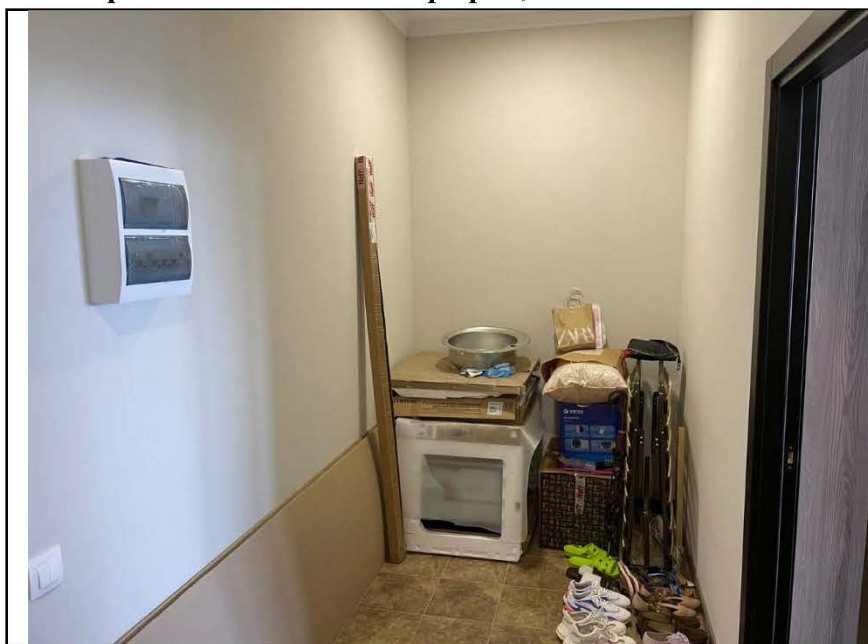


Фото №1. Общий вид коридора в квартире.



Фото №2. Общий вид санузла в квартире.



Фото №3. Общий вид кухни в квартире.



Фото №4. Общий вид спальни в квартире.



Фото №5. Общий вид лоджии в квартире.



Фото №6. Измерение уровня стен спальни в квартире.



Фото №7. Измерение уровня стен коридора в квартире.



Фото №8. Измерение уровня стен кухни в квартире.



Фото №9. Отопительный прибор в спальне смонтирован неровно.



Фото №10. Измерение
напольного покрытия
спальни в квартире.

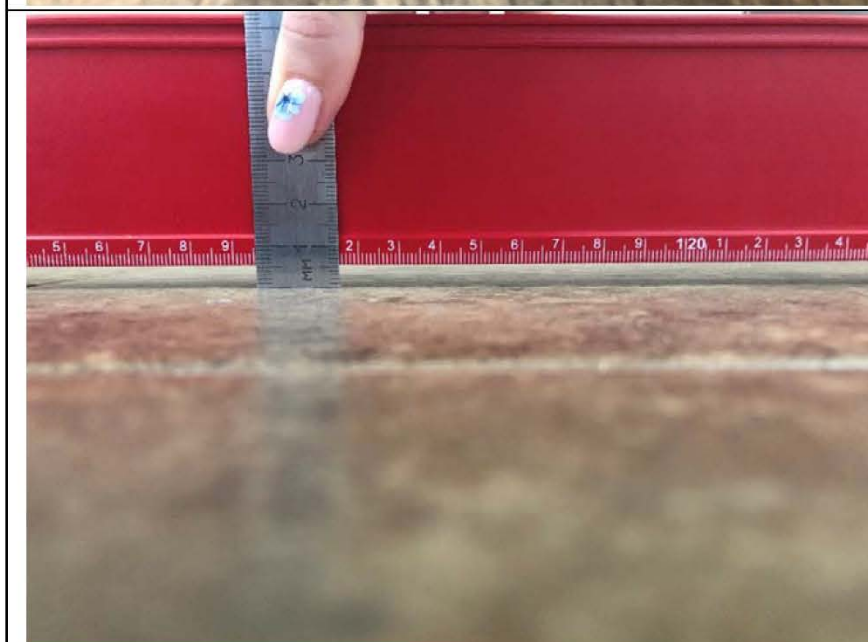


Фото №11.Измерение
напольного покрытия
кухни в квартире.

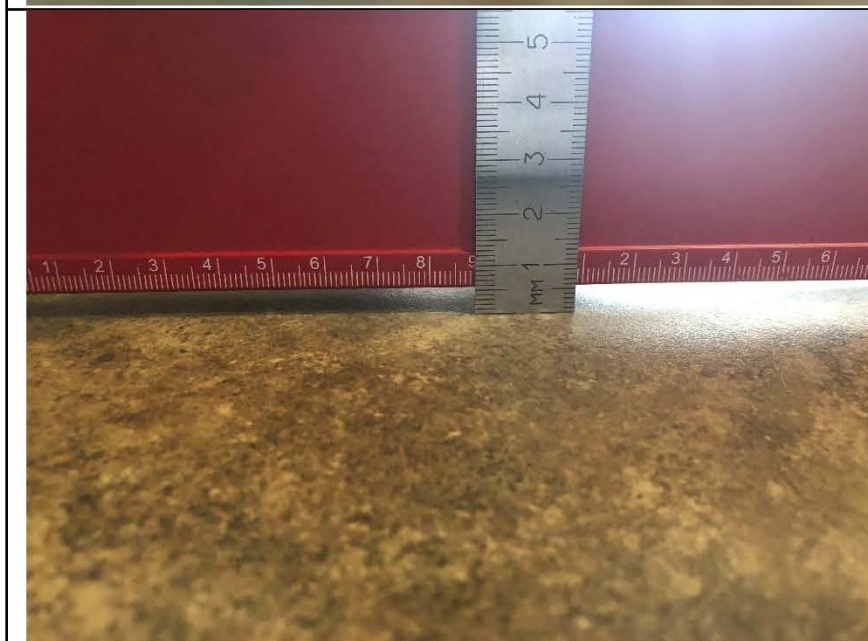


Фото №12.Измерение
напольного покрытия
коридора в квартире.



Фото №13. Измерение дверного блока в спальне в квартире.

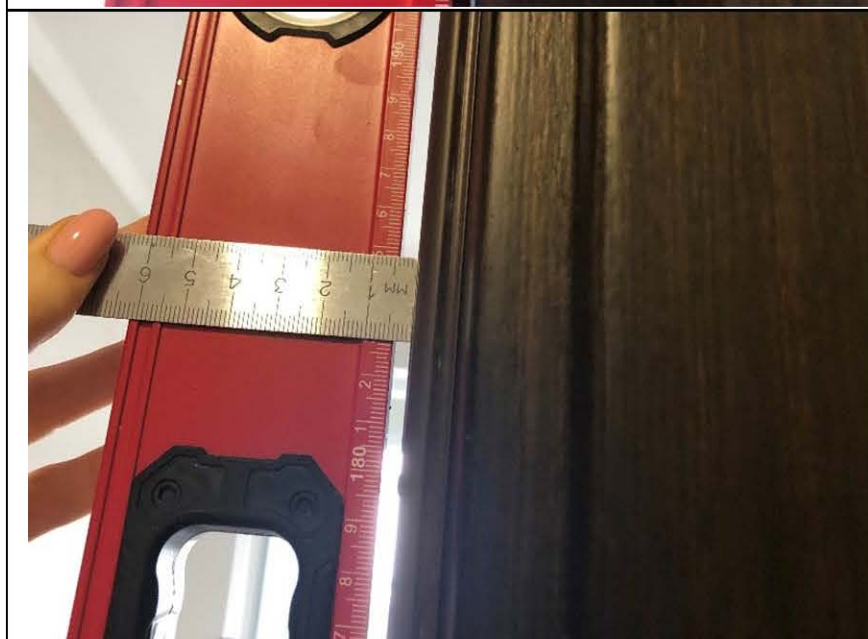


Фото №14. Измерение дверного блока в кухне в квартире.



Фото №15. Измерение дверного блока в ванной комнате в квартире.



Фото №16. Профиль ПВХ дверного блока лоджии загрязнен.

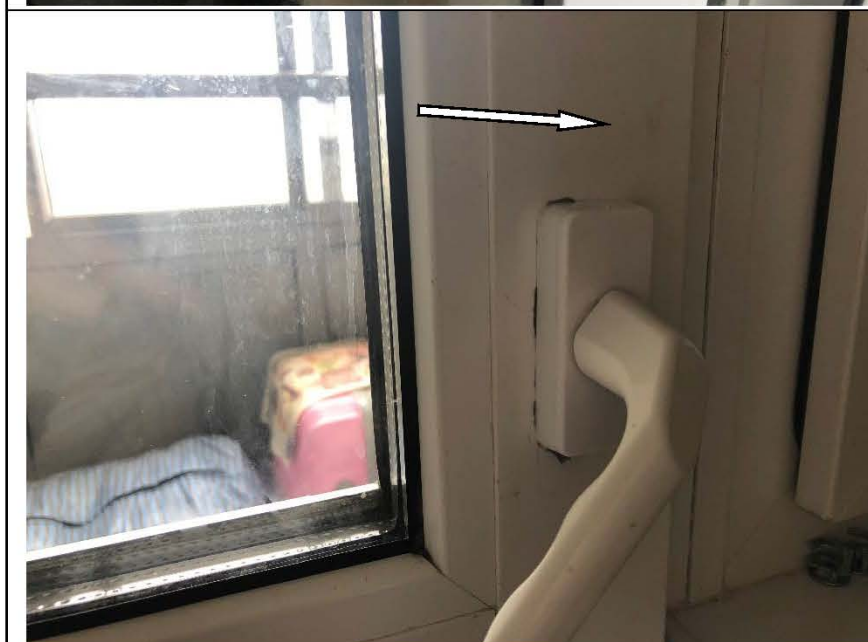


Фото №17. Профиль ПВХ дверного блока лоджии загрязнен.



Фото №18. Профиль ПВХ оконного блока в спальне имеет дефекты (загрязнения).



Фото №19.
Отопительный прибор в
кухне смонтирован
неровно.

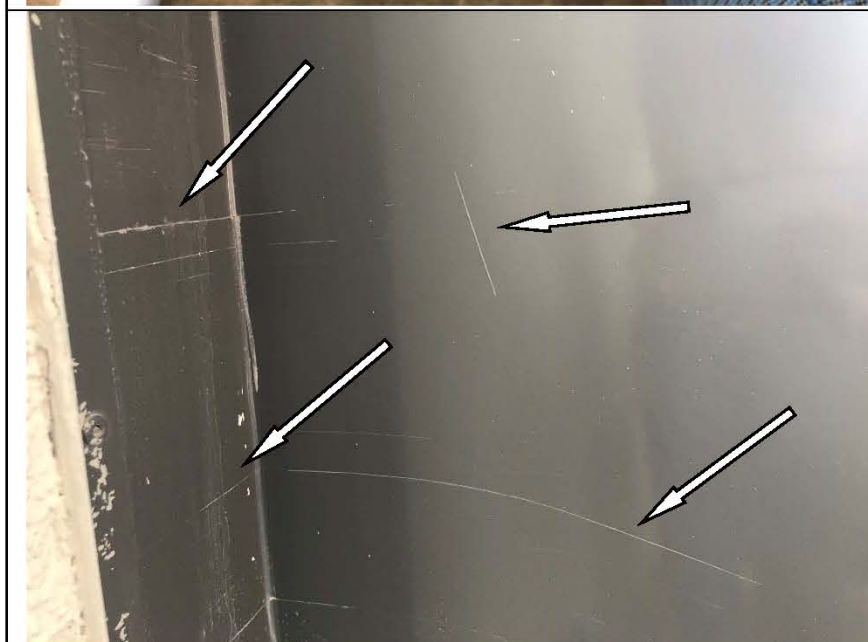


Фото №20. Дефект
металлического профиля
ограждения лоджии
(царапина).



Фото №21. Загрязнения
на стеклопакете
оконного блока ПВХ в
лоджии.

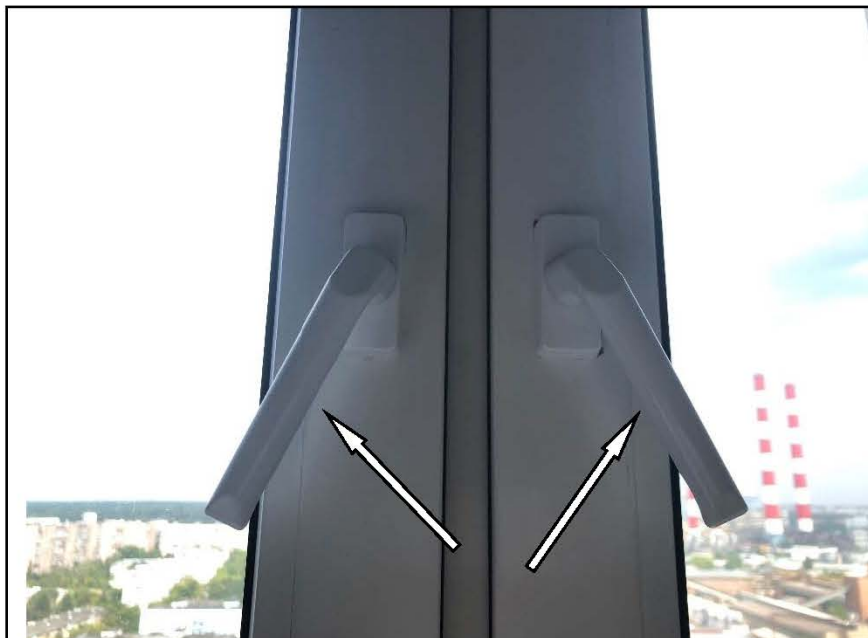


Фото №22. Фурнитура оконного блока ПВХ в спальне не отрегулирована.

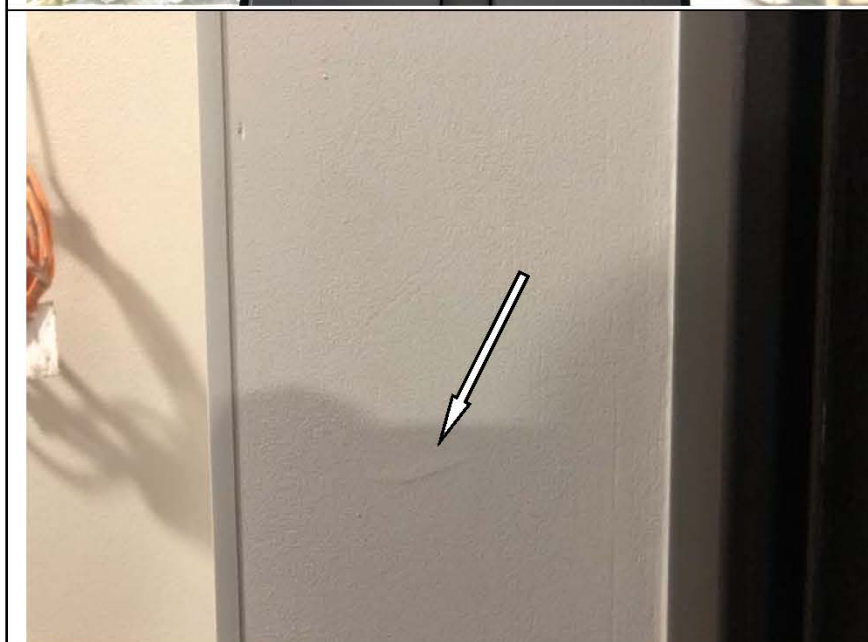


Фото №23. Окрашивание откосов дверного блока входной двери выполнено с дефектами.

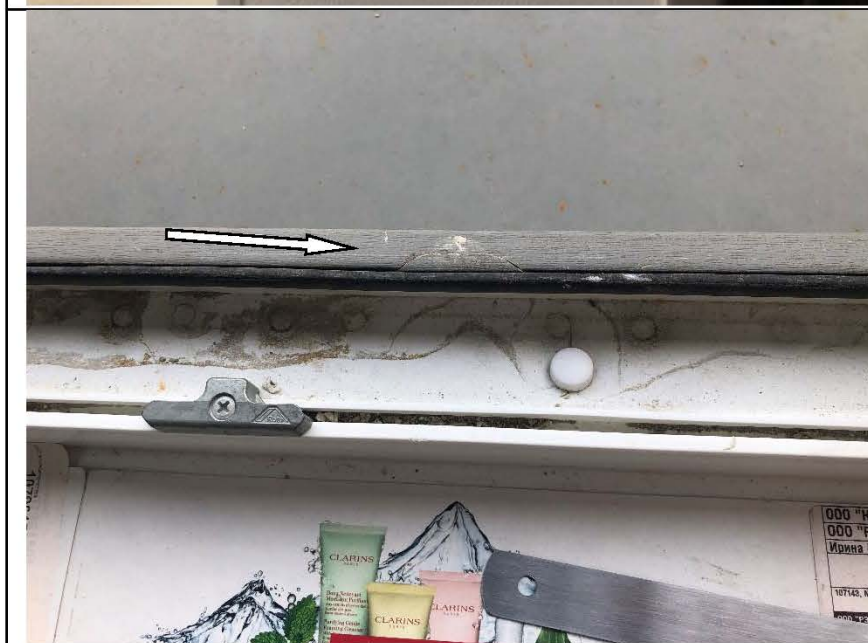


Фото №24. Оконный блок ПВХ в спальне имеет дефект (скол).

Приложение №2. Копии документов, подтверждающих квалификацию специалиста.





РОССИЙСКАЯ ФЕДЕРАЦИЯ

ФЕДЕРАЛЬНОЕ ГОСУДАРСТВЕННОЕ БЮДЖЕТНОЕ ОБРАЗОВАТЕЛЬНОЕ
УЧРЕЖДЕНИЕ ВЫСШЕГО ОБРАЗОВАНИЯ
«НАЦИОНАЛЬНЫЙ ИССЛЕДОВАТЕЛЬСКИЙ МОСКОВСКИЙ
ГОСУДАРСТВЕННЫЙ СТРОИТЕЛЬНЫЙ УНИВЕРСИТЕТ»
Москва

ДИПЛОМ МАГИСТРА СОТЛИЧИЕМ

107704 0224323

ДОКУМЕНТ ОБ ОБРАЗОВАНИИ И О КВАЛИФИКАЦИИ

Регистрационный номер

2540 М

Дата выдачи

16 июля 2020 года

Настоящий диплом свидетельствует о том, что

**ТИТОВА
Мария Юрьевна**

освоил(а) программу магистратуры по направлению подготовки

08.04.01 СТРОИТЕЛЬСТВО

и успешно прошел(ла) государственную итоговую аттестацию

Решением Государственной экзаменационной комиссии
присвоена квалификация

магистр

Протокол № 74/84 от « 19 » июня 2020 г.

Председатель
Государственной
экзаменационной комиссии



Д.Ф. Жихарев

Руководитель организации
осуществляющей образовательную
деятельность

П.А. Акимов

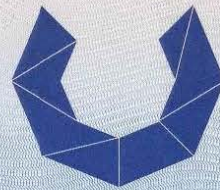
Федеральное
государственное бюджетное
образовательное учреждение высшего образования
«Национальный исследовательский
Московский государственный строительный университет»

УДОСТОВЕРЕНИЕ О ПОВЫШЕНИИ КВАЛИФИКАЦИИ

Титова

Мария Юрьевна
(фамилия, имя, отчество)

НАЦИОНАЛЬНЫЙ ИССЛЕДОВАТЕЛЬСКИЙ
МОСКОВСКИЙ ГОСУДАРСТВЕННЫЙ
**СТРОИТЕЛЬНЫЙ
УНИВЕРСИТЕТ**



прошел(а) обучение по программе:

«Ценообразование и сметное дело в строительстве

с использованием программных комплексов

Smeta.RU, ГРАНД-Смета»

(наименование программы повышения квалификации)

в период с 3 октября 2015 г. по 26 декабря 2015 г.

Объем программы, в академических часах 72

Удостоверение является документом
о повышении квалификации

Руководитель
образовательной организации

А.В. Федосына /

Секретарь

А.В. Горюнова /

Город Москва

13 декабря 2018 г.



Регистрационный номер

У – 2029/18



УДОСТОВЕРЕНИЕ

О ПОВЫШЕНИИ КВАЛИФИКАЦИИ

Настоящее удостоверение выдано Титовой
(фамилия, имя, отчество)
Марии
Юрьевне

в том, что он(а) с «19» апреля 2021 г. по «29» апреля 2021 г.

прошел(а) обучение в (на) Обществе с ограниченной
(наименование)

ответственностью «Центр образовательной деятельности и
образовательного учреждения (подразделения) дополнительного профессионального образования)
лицензирования «МиниМакс»

по программе «Современная практика обследования зданий и сооружений»
(наименование темы, программы)

Государственный строительный надзор, строительный контроль и
оперативного профессионального образования)
экспертиза строительства»

в объеме 72 часов
(количество часов)



Председатель комиссии Антоненкова А.В.
Генеральный директор Антоненкова А.В.

Регистрационный номер ПК 2104/04-01

Москва 2021 г.

180001 509457



РОССИЙСКАЯ ФЕДЕРАЦИЯ

ФЕДЕРАЛЬНОЕ ГОСУДАРСТВЕННОЕ БЮДЖЕТНОЕ ОБРАЗОВАТЕЛЬНОЕ
УЧРЕЖДЕНИЕ ВЫСШЕГО ОБРАЗОВАНИЯ "НАЦИОНАЛЬНЫЙ
ИССЛЕДОВАТЕЛЬСКИЙ МОСКОВСКИЙ ГОСУДАРСТВЕННЫЙ
СТРОИТЕЛЬНЫЙ УНИВЕРСИТЕТ"

Москва

ДИПЛОМ БАКАЛАВРА

107704 0222895

ДОКУМЕНТ ОБ ОБРАЗОВАНИИ И О КВАЛИФИКАЦИИ

Регистрационный номер

10310 Б

Дата выдачи

11 июля 2019 года

Настоящий диплом свидетельствует о том, что

**УВАРОВ
Павел Юрьевич**

освоил(а) программу бакалавриата по направлению подготовки

08.03.01 СТРОИТЕЛЬСТВО

и успешно прошел(ла) государственную итоговую аттестацию

Решением Государственной экзаменационной комиссии
присвоена квалификация

бакалавр

Протокол № 1/1 от « 27 » июня 2019 г.

Председатель
Государственной
экзаменационной комиссии

Б.М. Гурович

/ Руководитель образовательной
организации

А.П. Пустовгар



Итого: 11

Приложение №3. Сертификаты, свидетельства о поверке.

ОБЩЕСТВО С ОГРАНИЧЕННОЙ ОТВЕТСТВЕННОСТЬЮ
«ИСКАТЕЛЬ-2»

Метрологическая служба ООО «Искатель-2» в области обеспечения единства измерений

СЕРТИФИКАТ КАЛИБРОВКИ
 Calibration certificate



Номер сертификата 1133/E **Дата калибровки** 11.05.2021 г.
 Certificate number Date when calibration

Объект калибровки Уровень строительный RGK U5200
 Item calibrated

Серийный номер 52128

Заказчик ООО «Экспертное бюро «Вотум» ИНН 9706015686
 Customer Information about the customer, address/name of the customer, address

Наименование эталона / description of measurement standard
3.2.АК3.0129.2019, 3.2.АК3.0123.2019, 3.2.АК3.0157.2019

Методика калибровки 002.2016.274.KC21
 Calibration procedure

Все измерения имеют прослеживаемость к единицам Международной системы СИ, которые воспроизводятся национальными эталонами НМИ. Данный сертификат может быть воспроизведен только полностью. Любая публикация или частично воспроизведение содержания сертификата возможны с письменного разрешения организации, выдавшей сертификат.
 All measurements are traceable to the SI units which are realized by national measurement standards of NMI. This certificate shall not be reproduced, except in full. Any publication extracts from the calibration certificate requires written approval of the issuing NMI

Условия калибровки / Calibration conditions
Температура окружающего воздуха 22°С, Относительная влажность воздуха 56%

Результаты калибровки
 Calibration results

Наименование	Результат калибровки*	Примечание
RGK U5200	соответствует	-

*Указывается соответствие или несоответствие СИ требованиям технической документации производителя и методики калибровки: 002.2016.274.KC21

Рекомендуемый межкалибровочный интервал: 12 месяцев.

Подпись лица, выполнившего калибровку
 Signature of the person who has performed calibration

Карпов Л.Е., Техник МС
 ФИО и должность / name and function

11.05.2021 г.
 Дата выдачи/ date of issue

И2 № Г 05852

ФЕДЕРАЛЬНОЕ АГЕНТСТВО
ВО ТЕХНИЧЕСКОМУ РЕГУЛИРОВАНИЮ И МЕТРОЛОГИИ
ФЕДЕРАЛЬНОЕ БЮДЖЕТНОЕ УЧРЕЖДЕНИЕ
ГОСУДАРСТВЕННЫЙ РЕГИОНАЛЬНЫЙ ЦЕНТР СТАНДАРТИЗАЦИИ,
МЕТРОЛОГИИ И ИСПЫТАНИЙ В Г. МОСКВЕ И МОСКОВСКОЙ ОБЛАСТИ
(ФБУ «РОСТЕСТ-МОСКВА»)
Регистрационный номер в реестре аккредитованных лиц RA.RU.311341



СВИДЕТЕЛЬСТВО О ПОВЕРКЕ № С-МА/20-01-2021/31825808

№ МА 0046872

Действительно до 23.12.2021

Средство измерений Измеритель влажности, тип Testo 606-1, Testo 606-2, модификация Testo 606-2,
госреестр № 59641-15

изменения, тип, модификация (при наличии), регистрационный номер в Федеральном информационном фонде по обеспечению единства измерений, присвоенный при утверждении типа средств измерений

заводской номер 38777904/0820

заводской или серийный номер или дублирующее обозначение

в составе

поверено

в полном объеме

или наименование единицы измерения, подразделения, на которые поверено средство измерений
или которые исключены из поверки

в соответствии с

МП РТ 1995-2014

изменения и типа обозначения единицы, на основании которых выдана поверка

с применением
эталонов

гэт173-2017; 64196-16, Гигрометр, Rotronic, Hygrolog NT исп.
HL-NT3-D, заводской номер: 6163572; 32777-06, Термометр сопротивления
платиновый вибропрочный эталонный, ПТСВ, ПТСВ-1-2, заводской номер:
381, 40719-09, Термометр цифровой эталонный, ТЦЭ-005, заводской номер
221-0062

при следующих
значениях влияющих
факторов

температура: (21,3-21,5) °С; атмосферное давление: 99,2 кПа; относительная
влажность: (31,4-50,0) %;

перечень влияющих факторов, при которых производится поверка, с указанием их значений

и на основании результатов первичной поверки признано пригодным к применению.

Страница 1 из 2

Номер записи сведений о
результатах поверки в
Федеральном
информационном
фонде по обеспечению
единства измерений

<https://fgis.gost.ru/fundmetrology/cm/results/1-31825808>

Поверитель Д.Ю. Беляев

физическое и юридическое

Знак поверки



Начальник лаб. № 448

должность, руководитель или другое должностное лицо

подпись

А.Г. Дубинчик

инициалы, фамилия

Дата поверки 20.01.2021

Оформлено в соответствии с постановлением Правительства РФ от 02.04.2015 № 311 на основании признания результатов калибровки от 24.12.2020 г. по каналу измерений влажности (массовое отношение влаги) материала.

117418 Москва, Нахимовский пр., 31
Call-Центр: 495-544-00-00
тел. 499-129-19-11 факс: 499-124-99-96
Email: info@rostest.ru, www.rostest.ru

Страница 2 из 2

Сведения о результатах поверки СИ

Регистрационный номер типа СИ	68600-17
Тип СИ	twoCOMP, twoCOMP MAGNETIC, VARIO, VARIO Rostfrei, BASIC, ERGOLINE, STANDART, RADIUS
Наименование типа СИ	Рулетки измерительные металлические
Заводской номер СИ	STM-0210
Модификация СИ	twoCOMP MAGNETIC 5м

Сведения о поверке

Наименование организации-поверителя	ОБЩЕСТВО С ОГРАНИЧЕННОЙ ОТВЕТСТВЕННОСТЬЮ "АЗ ИНЖИНИРИНГ"(ООО "АЗ-И")
Условный шифр знака поверки	ДДЭ
Владелец СИ	ООО «Экспертное бюро «Вотум» ИНН 9706015686
Тип поверки	Первичная
Дата поверки СИ	13.05.2021
Поверка действительна до	12.05.2022
Наименование документа, на основании которого выполнена поверка	МИ 1780-87
СИ пригодно	Да
Номер свидетельства	С-ДДЭ/13-05-2021/62834006
Знак поверки в паспорте	Нет
Знак поверки на СИ	Нет

Выкопировка из Федерального информационного реестра по обеспечению единства измерений Росстандарта («Аршин»)

Сведения о результатах поверки СИ

Регистрационный номер типа СИ	52193-12
Тип СИ	Testo 410-1, Testo 410-2, Testo 417-2
Наименование типа СИ	Измерители комбинированные
Заводской номер СИ	38486486/1220
Модификация СИ	Измеритель комбинированный Testo 410-1

Сведения о поверке

Наименование организации-поверителя	ОБЩЕСТВО С ОГРАНИЧЕННОЙ ОТВЕТСТВЕННОСТЬЮ "РАВНОВЕСИЕ"(ООО "РАВНОВЕСИЕ")
Условный шифр знака поверки	ДТЖ
Владелец СИ	ООО "Экспертное Бюро "Вотум"
Тип поверки	Первичная
Дата поверки СИ	06.05.2021
Поверка действительна до	05.05.2022
Наименование документа, на основании которого выполнена поверка	МП РТ 1834-2012 «ГСИ. Измерители комбинированные Testo 410-1, Testo 410-2, Testo 417-2. Методика поверки»
СИ пригодно	Да
Номер свидетельства	С-ДТЖ/06-05-2021/61651570
Знак поверки в паспорте	Нет
Знак поверки на СИ	Нет

Выкопировка из Федерального информационного реестра по обеспечению единства измерений Росстандарта («Аршин»)

Сведения о результатах поверки СИ

Регистрационный номер типа СИ	59641-15
Тип СИ	Testo 606-1, Testo 606-2
Наименование типа СИ	Измерители влажности
Заводской номер СИ	38777904/0820
Модификация СИ	Testo 606-2

Сведения о поверке

Наименование организации-поверителя	ФЕДЕРАЛЬНОЕ БЮДЖЕТНОЕ УЧРЕЖДЕНИЕ "ГОСУДАРСТВЕННЫЙ РЕГИОНАЛЬНЫЙ ЦЕНТР СТАНДАРТИЗАЦИИ, МЕТРОЛОГИИ И ИСПЫТАНИЙ В Г. МОСКВЕ И МОСКОВСКОЙ ОБЛАСТИ" (ФБУ "РОСТЕСТ-МОСКВА")
Условный шифр знака поверки	МА
Владелец СИ	ООО "Тэсто Рус"
Тип поверки	Первичная
Дата поверки СИ	20.01.2021
Поверка действительна до	23.12.2021
Наименование документа, на основании которого выполнена поверка	МП РТ 1995-2014
СИ пригодно	Да
Номер свидетельства	С-МА/20-01-2021/31825808
Знак поверки в паспорте	Нет
Знак поверки на СИ	Да

Выкопировка из Федерального информационного реестра по обеспечению единства измерений Росстандарта («Аршин»)

Сведения о результатах поверки СИ

Регистрационный номер типа СИ	38321-16
Тип СИ	Leica DISTO D2
Наименование типа СИ	Дальномеры лазерные
Заводской номер СИ	1204076304
Модификация СИ	Нет модификации

Сведения о поверке

Наименование организации-поверителя	ОБЩЕСТВО С ОГРАНИЧЕННОЙ ОТВЕТСТВЕННОСТЬЮ "АВТОПРОГРЕСС-М" (ООО "АВТОПРОГРЕСС-М")
Условный шифр знака поверки	АЦМ
Владелец СИ	ООО "Экспертное Бюро "Вотум"
Тип поверки	Первичная
Дата поверки СИ	11.05.2021
Поверка действительна до	10.05.2022
Наименование документа, на основании которого выполнена поверка	МП АПМ 26-16
СИ пригодно	Да
Номер свидетельства	С-АЦМ/11-05-2021/63150410
Знак поверки в паспорте	Нет
Знак поверки на СИ	Нет

Выкопировка из Федерального информационного реестра по обеспечению единства измерений Росстандарта («Аршин»)



МЕТРОЛОГИЧЕСКИЙ ЦЕНТР
ОБЩЕСТВО С ОГРАНИЧЕННОЙ ОТВЕТСТВЕННОСТЬЮ
«АВТОПРОГРЕСС-М»

АТТЕСТАТ АККРЕДИТАЦИИ № RA.RU.311195
ФЕДЕРАЛЬНОЙ СЛУЖБЫ ПО АККРЕДИТАЦИИ (РОСАККРЕДИТАЦИЯ)

СВИДЕТЕЛЬСТВО О ПОВЕРКЕ
№ С-АЦМ/18-02-2021/38945048

Действительно до «17» февраля 2022 г.

Средство измерений Линейка измерительная металлическая,
наименование, тип, модификация средства измерений, регистрационный номер в
(0 - 300) мм

Федеральном информационном фонде по обеспечению единства измерений, присвоенный при утверждении типа
Reg. № 66266-16

заводской (серийный) номер 0005

в составе - _____

номер знака предыдущей поверки - _____

поверено в полном объеме

в соответствии с МИ 2024-89
наименование единиц величин, диапазонов измерений, на которых поверено средство измерений
наименование и (или) обозначение документа, на основании которого выполнена поверка

с применением эталонов: 316.49.4P.00177866
регистрационный номер и (или) наименование, тип, заводской номер,

разряд, класс или погрешность эталонов, применяемых при поверке

при следующих значениях влияющих факторов: температура окружающей
перечень влияющих факторов,
среды 20,7 °С, относит. влажность 50,3 %, атм. давление 99,6 кПа
нормированных в документе на методику поверки, с указанием их значений

и на основании результатов первичной (периодической) поверки признано
нужное зачеркнуть

пригодным к применению.

<https://fgis.gost.ru/fundmetrology/cm/results/1-38945048>

Постоянный адрес записи сведений о результатах поверки в ФИФ

Поверитель



Знак поверки:

Зам. рук. лаборатории
должность руководителя или другого
уполномоченного лица

Скрипка М. А.

фамилия, инициалы

Никитин А. С.

фамилия, инициалы

Дата поверки «18» февраля 2021 г.

АПМ № 0049982

Приложение №4 Документы экспертной организации.

УТВЕРЖДЕНА
приказом Федеральной службы
по экологическому, технологическому
и атомному надзору
от 4 марта 2019 г. N 86

ВЫПИСКА ИЗ РЕЕСТРА ЧЛЕНОВ САМОРЕГУЛИРУЕМОЙ ОРГАНИЗАЦИИ

«12» мая 2021 г.

№ 0000000000000000000003493

Ассоциация Саморегулируемая организация «МежРегионИзыскания» (Ассоциация СРО «МРИ»)

СРО, основанные на членстве лиц, выполняющих инженерные изыскания

190000, г. Санкт-Петербург, переулок Гривцова, дом 4, корпус 2, лит А, 3 этаж, офис 62, <http://sro-mri.ru>, info@sro-mri.ru

Регистрационный номер в государственном реестре саморегулируемых организаций
СРО-И-035-26102012

выдана Обществу с ограниченной ответственностью "Экспертное бюро "ВОТУМ"

Наименование	Сведения	
1. Сведения о члене саморегулируемой организации:		
1.1. Полное и (в случае, если имеется) сокращенное наименование юридического лица или фамилия, имя, (в случае, если имеется) отчество индивидуального предпринимателя	Общество с ограниченной ответственностью "Экспертное бюро "ВОТУМ" (ООО "Экспертное бюро "ВОТУМ")	
1.2. Идентификационный номер налогоплательщика (ИНН)	9706015686	
1.3. Основной государственный регистрационный номер (ОГРН) или основной государственный регистрационный номер индивидуального предпринимателя (ОГРНИП)	1217700211750	
1.4. Адрес места нахождения юридического лица	119180, РОССИЯ, г. Москва, г. Москва, Муниципальный Округ Якиманка ВН.ТЕР.Г., пер 1-й Голутвинский, ., д. 3-5, стр. 1, этаж 1, пом/ком I/12	
1.5. Место фактического осуществления деятельности (только для индивидуального предпринимателя)	---	
2. Сведения о членстве индивидуального предпринимателя или юридического лица в саморегулируемой организации:		
2.1. Регистрационный номер члена в реестре членов саморегулируемой организации	3025	
2.2. Дата регистрации юридического лица или индивидуального предпринимателя в реестре членов саморегулируемой организации	12 мая 2021 г.	
2.3. Дата и номер решения о приеме в члены саморегулируемой организации	12 мая 2021 г., №19-02-ПП/21	
2.4. Дата вступления в силу решения о приеме в члены саморегулируемой организации	12 мая 2021 г.	
2.5. Дата прекращения членства в саморегулируемой организации	---	
2.6. Основания прекращения членства в саморегулируемой организации	---	
3. Сведения о наличии у члена саморегулируемой организации права выполнения работ:		
3.1. Дата, с которой член саморегулируемой организации имеет право изыскания, осуществлять подготовку проектной документации, капитальный ремонт, снос объектов капитального строительства	выполнять инженерные строительство, реконструкцию, по договору подряда на выполнение инженерных изысканий, подготовку проектной документации, по договору строительного подряда, по договору подряда на осуществление сноса:	
в отношении объектов капитального строительства (кроме особо опасных, технически сложных и уникальных объектов, объектов использования	в отношении особо опасных, технически сложных и уникальных объектов капитального строительства (кроме объектов использования атомной	в отношении объектов использования атомной энергии

атомной энергии)	энергии)	
12 мая 2021 г.	---	---

3.2. Сведения об уровне ответственности члена саморегулируемой организации по обязательствам по договору подряда на **выполнение инженерных изысканий**, подготовку проектной документации, по договору строительного подряда, по договору подряда на осуществление сноса, и стоимости работ по одному договору, в соответствии с которым указанным членом внесен взнос в компенсационный фонд возмещения вреда:

а) первый	Есть	стоимость работ по договору не превышает 25 000 000 рублей
б) второй	---	стоимость работ по договору не превышает 50 000 000 рублей
в) третий	---	стоимость работ по договору не превышает 300 000 000 рублей
г) четвертый	---	стоимость работ по договору составляет 300 000 000 рублей и более
д) пятый	---	---
е) простой	---	---

3.3. Сведения об уровне ответственности члена саморегулируемой организации по обязательствам по договору подряда на **выполнение инженерных изысканий**, подготовку проектной документации, по договору строительного подряда, по договору подряда на осуществление сноса, заключенным с использованием конкурентных способов заключения договоров, и предельному размеру обязательств по таким договорам, в соответствии с которым указанным членом внесен взнос в компенсационный фонд обеспечения договорных обязательств:

а) первый	---	предельный размер обязательств по договорам не превышает 25 000 000 рублей
б) второй	---	предельный размер обязательств по договорам не превышает 50 000 000 рублей
в) третий	---	предельный размер обязательств по договорам не превышает 300 000 000 рублей
г) четвертый	---	предельный размер обязательств по договорам составляет 300 000 000 рублей и более
д) пятый	---	---

4. Сведения о приостановлении права выполнять инженерные изыскания, осуществлять подготовку проектной документации, строительство, реконструкцию, капитальный ремонт, снос объектов капитального строительства:

4.1. Дата, с которой приостановлено право выполнения работ	---
4.2. Срок, на который приостановлено право выполнения работ	---

Исполнительный директор

М.П.



А.Ю. Базаров



ВЫПИСКА

из единого реестра членов саморегулируемых организаций, основанных на членстве лиц, осуществляющих инженерные изыскания, подготовку проектной документации

18.05.2021

(дата)

9706015686-18052021-1606

(регистрационный номер выписки)

Ассоциация саморегулируемых организаций Общероссийская негосударственная некоммерческая организация - общероссийское межотраслевое объединение работодателей «Национальное объединение саморегулируемых организаций, основанных на членстве лиц, выполняющих инженерные изыскания, и саморегулируемых организаций, основанных на членстве лиц, осуществляющих подготовку проектной документации»

119019, г. Москва, ул. Новый Арбат, д.21, ИНН 7704311291

№ п/п	Наименование	Сведения
с 12.05.2021 является членом СРО Ассоциация Саморегулируемая организация "МежРегионИзыскания" (СРО-И-035-26102012)		
1	Сведения о члене саморегулируемой организации: идентификационный номер налогоплательщика, полное и сокращенное наименование юридического лица, адрес места нахождения, фамилия, имя, отчество индивидуального предпринимателя, дата рождения, место фактического осуществления деятельности, регистрационный номер члена саморегулируемой организации в реестре членов и дата его регистрации в реестре членов	9706015686, Общество с ограниченной ответственностью "Экспертное бюро "ВОТУМ", ООО "Экспертное бюро "ВОТУМ", 119180, РОССИЯ, г. Москва, г. Москва, Муниципальный Округ Якиманка ВН.ТЕР.Г., пер 1-Й Голутвинский, ., д. 3-5, стр. 1, этаж I, пом/ком I, 12.05.2021
2	Дата и номер решения о приеме в члены саморегулируемой организации, дата вступления в силу решения о приеме в члены саморегулируемой организации	12.05.2021 19-02-ПП/21 12.05.2021
3	Дата и номер решения об исключении из	

	членов саморегулируемой организации, основания исключения	
4	Сведения о наличии у члена саморегулируемой организации права соответственно выполнять инженерные изыскания, осуществлять подготовку проектной документации, строительство, реконструкцию, капитальный ремонт объектов капитального строительства по договору подряда на выполнение инженерных изысканий, подготовку проектной документации, по договору строительного подряда, заключаемым с использованием конкурентных способов заключения договоров:	
	а) в отношении объектов капитального строительства (кроме особо опасных, технически сложных и уникальных объектов, объектов использования атомной энергии);	Да
	б) в отношении особо опасных, технически сложных и уникальных объектов капитального строительства (кроме объектов использования атомной энергии);	Нет
	в) в отношении объектов использования атомной энергии	Нет
5	Сведения об уровне ответственности члена саморегулируемой организации по обязательствам по договору подряда на выполнение инженерных изысканий, подготовку проектной документации, по договору строительного подряда, в соответствии с которым указанным членом внесен взнос в компенсационный фонд возмещения вреда	Первый уровень ответственности (не превышает двадцать пять миллионов рублей)
6	Сведения об уровне ответственности члена саморегулируемой организации по обязательствам по договорам подряда на выполнение инженерных изысканий, подготовку проектной документации, по договорам строительного подряда, заключаемым с использованием конкурентных способов заключения договоров, в соответствии с которым указанным членом внесен взнос в компенсационный фонд обеспечения договорных обязательств	Нет
7	Сведения о приостановлении права выполнять инженерные изыскания, осуществлять подготовку проектной документации, строительство, реконструкцию, капитальный ремонт объектов капитального строительства	Нет



**СИСТЕМА ДОБРОВОЛЬНОЙ СЕРТИФИКАЦИИ
«РосПромСертификация»
№ РОСС RU.32047.04РОПО**

Орган по сертификации:

Общество с ограниченной ответственностью
«ПрофСтройСтандарт»
115191, г. Москва, Гамсоновский переулоч, д. 2, стр. 1, этаж 2, пом. 209,
8 (495) 221-78-07, prof.ISO@mail.ru

СЕРТИФИКАТ СООТВЕТСТВИЯ

№ RPS.RU.3511.21

Выдан

Обществу с ограниченной ответственностью
«Экспертное бюро «ВОТУМ»

ИНН 9706015686

**119180, г. Москва., Муниципальный Округ Якиманка ВН.ТЕР.Г., пер 1-Й
Голутвинский., д. 3-5, стр. 1, этаж 1, пом/ком I/12**

Настоящий сертификат удостоверяет:

Применительно к работам по инженерным изысканиям

**СООТВЕТСТВУЕТ ТРЕБОВАНИЯМ
ГОСТ Р ИСО 9001-2015 (ISO 9001:2015)**

Настоящий сертификат обязывает организацию поддерживать систему менеджмента в соответствии с вышеуказанным стандартом, что будет находиться под контролем Органа по сертификации систем менеджмента ООО «ПрофСтройСтандарт» и подтверждаться при прохождении ежегодного инспекционного контроля

Дата выдачи: 12 мая 2021 г.

Действителен до: 12 мая 2024 г.

**Руководитель органа по сертификации
систем менеджмента**

М.П.



Володина А.А.

Настоящий сертификат обязывает организацию поддерживать состояние выполняемых работ в соответствии с вышеуказанным стандартом, что будет находиться под контролем органа по сертификации системы «ПрофСтройСтандарт» и подтверждаться при прохождении ежегодного инспекционного контроля

Настоящий Договор является договором-офертой по которому Страховщик предлагает заключить договор страхования гражданской ответственности в случае причинения вреда вследствие недостатков работ, которые оказывают влияние на безопасность объектов капитального строительства на основании Правил страхования гражданской ответственности в случае причинения вреда вследствие недостатков работ, которые оказывают влияние на безопасность объектов капитального строительства», утвержденных приказом № 105 от 15.04.2019г. (далее – Правила страхования).

Акцептом настоящего Договора в соответствии со ст. 438 ГК РФ является факт уплаты страховой премии в полном размере Страхователем. Датой акцепта является дата оплаты страховой премии в полном размере. Уплата страховой премии в полном размере является согласием Страхователя на заключение настоящего Договора страхования на предложенных Страховщиком условиях и подтверждает факт принятия Страхователем Договора страхования.

Правила страхования размещены в сети Интернет на официальном сайте Страховщика по адресу: https://energogarant.ru/upload/iblock/802/Pravila_-_105-ot-15.04.2019_SRO-otv-za-vred.pdf

СТРАХОВЩИК

Наименование	ПАО «САК «ЭНЕРГОГАРАНТ» (Столичный филиал) Лицензия СЛ № 1834 от 01.02.2016 г., выдана ЦБ РФ				
Юридический адрес:	129110, г. Москва, Суворовская пл., д. 2, стр. 39				
ИНН	7705041231	КПП	770543001	ОГРН	1027739068060
Телефон	+7 (495) 737-03-30	e-mail	energy@msk-garant.ru	Сайт	www.energogarant.ru

СТРАХОВАТЕЛЬ (Застрахованное лицо)

Наименование	ООО «Экспертное бюро «Вотум»				
Юридический адрес:	119180, г. Москва, муниципальный округ Якиманка вн.тер.г., 1-й голутвинский пер., д. 3-5, стр. 1, этаж 1, пом/ком 1/12,				
ИНН	9706015686	КПП	770601001	ОГРН	1217700211750
Телефон	-	e-mail	-	Сайт	-

САМОРЕГУЛИРУЕМАЯ ОРГАНИЗАЦИЯ

Наименование	Ассоциация Саморегулируемая организация «МежРегионИзыскания»
--------------	--

ОБЪЕКТ СТРАХОВАНИЯ

Объектом страхования являются имущественные интересы Страхователя (Застрахованного лица), связанные с риском наступления его ответственности за причинение вреда жизни, здоровью или имуществу граждан, имуществу юридических лиц, муниципальных образований, субъектов Российской Федерации или Российской Федерации вследствие недостатков работ которые оказывают влияние на безопасность объектов капитального строительства по инженерным изысканиям для строительства, реконструкции, капитального ремонта объектов капитального строительства.

СТРАХОВОЙ СЛУЧАЙ

Факт причинения в период действия Договора вреда жизни или здоровью физических лиц, имуществу физических или юридических лиц, государственному или муниципальному имуществу, окружающей среде, жизни или здоровью животных, растениям, объектам культурного наследия (памятникам истории и культуры) народов Российской Федерации, вследствие непреднамеренно допущенных недостатков застрахованных работ в указанный в Договоре страхования период, которые оказывают влияние на безопасность объектов капитального строительства по инженерным изысканиям для строительства, реконструкции, капитального ремонта объектов капитального строительства и выполненных на территории страхования, повлекший возникновение гражданской ответственности Страхователя (Застрахованного лица);

либо факт причинения в период действия Договора вреда, повлекший возникновение гражданской ответственности Страхователя (Застрахованного лица) на основании предъявленных к нему требований в порядке регресса собственником или концессионером, либо страховщиками, застрахованными их ответственность по соответствующим требованиям вследствие разрушения, повреждения здания, сооружения либо части здания или сооружения, и осуществившими в связи с этим компенсационные выплаты в размере, предусмотренном законом;

либо факт причинения в период действия Договора вреда, повлекший возникновение гражданской ответственности Страхователя (Застрахованного лица) на основании предъявленных к нему требований в порядке регресса застройщиком или техническим заказчиком (если соответствующим Договором предусмотрена обязанность технического заказчика возместить причинный вред), либо страховщиками, застрахованными их ответственность по соответствующим требованиям вследствие разрушения, повреждения здания, сооружения либо части здания или сооружения, и осуществившими в связи с этим компенсационные выплаты в размере, предусмотренном законом.

Срок действия Договора страхования с 00 часов 00	7 мая 2021 г.	по 24 часа 00 минут	6 мая 2022 г.
но не ранее нуля часов дня, следующего после уплаты полной суммы страховой премии			

Территория страхования: Российская Федерация

Ретроактивный период по настоящему Договору устанавливается сроком в 1 (один) год, до даты начала действия настоящего Договора.

Страховая сумма (руб.)	Франшиза, лимит ответственности	Страховая премия (руб.)
2 500 000,00	Не установлены	3 000,00

Работы, ответственность по которым застрахована соответствуют уровню ответственности: " 1 "

Договор страхования распространяется исключительно на работы, по инженерным изысканиям для строительства, реконструкции, капитального ремонта объектов капитального строительства, при наличии у Страхователя соответствующего права, подтвержденного решением СРО, кроме выполнения их на особо опасных, технически сложных и уникальных объектах, объектов использования атомной энергии, в том числе работы, выполнявшиеся в течение ретроактивного периода, установленного настоящим Договором

ОСОБЫЕ УСЛОВИЯ

В случае противоречий между условиями настоящего Договора и Правилами страхования, условия настоящего Договора имеют преимущественную силу. К отношениям Сторон, не урегулированных настоящим Договором, применяются условия Правил страхования гражданской ответственности в случае причинения вреда вследствие недостатков работ, которые оказывают влияние на безопасность объектов капитального строительства № 105 от 15.04.2019 г. Страхователь с Правилами страхования ознакомлен и получил их при подписании настоящего Договора.

Настоящий Договор составлен в трех экземплярах, имеющих равную юридическую силу.

За нарушение принятых на себя обязательств, Стороны несут ответственность в соответствии с действующим законодательством РФ.

Акцептом настоящего Договора Страхователь подтверждает, что:

- согласен на Условия настоящего Договора страхования;
- с действующими Правилами страхования ознакомлен и согласен, а так же проинформирован о возможности дополнительно с ними ознакомиться и самостоятельно получить на интернет-сайте Страховщика по адресу <http://www.energogarant.ru/> или получить их по месту нахождения Страховщика, а так же проинформирован о возможности получить Правила страхования на бумажном носителе по его запросу;
- согласен на обработку своих персональных данных, указанных в настоящем Договоре, Страховщиком и уполномоченными третьими лицами, в соответствии с Федеральным законом «О персональных данных» № 152-ФЗ от 27.07.2006 г.

Страховщик (Представитель Страховщика)

Начальник Управления страхования предприятий строительной отрасли Щербинин А.И.
Доверенность № 11/20/019 от 26 ноября 2020 г.



Приложение №5. Локальный сметный расчет.

Наименование стройки: Ремонтные работы. г. Москва, ул. Тагильская, д. 4А, кв. №

Локальная смета № ЭФ2625/08-21

Составлена в ценах Коэффициенты к ТСН-2001 МГЭ, ремонт №179 август 2021 года

№ п/п	Шифр и № позиции норматива	Наименование работ и затрат, единица измерения	Кол-во	Стоимость ед. руб.		Общая стоимость, руб.		
				Всего	Экспл. машин в т.ч. зар.платы	Всего	Зар. платы	Экспл. машин в т.ч. зар.платы
1	2	3	4	5	6	7	8	9
Раздел: Кухня								
1	6.63-6-1	Снятие обоев простых и улучшенных <i>100 м2 оклеенной поверхности</i>	0,3065	119,57	0,00	943,88	943,88	0,00
		Кoeff. пересчёта: пункт	6.63-6-1					
		Кoeff. к ОЗП	25,13					
		Кoeff. к ЗПМ	25,13					
		% НР	100	119,57		764,54	81	
		% СП	64	76,52		386,99	41	
		Итого с НР и СП		315,66		2 095,41		
2	3.15-165-1	Обработка поверхностей стен грунтовой глубокого проникновения внутри помещения <i>100 м2</i>	0,3065	52,80	0,82	412,80	410,37	2,43
		Кoeff. пересчёта: пункт	3.15-165-1					
		Кoeff. к ОЗП	25,13					
		Кoeff. к эксплуатации машин	9,34					
		Кoeff. к ЗПМ	25,13					
		% НР	100	52,12		332,40	81	
		% СП	64	33,36		168,25	41	
		Итого с НР и СП		138,28		913,45		
2,1	1.1-1-3108	Грунтовка акрилатная, водно-дисперсионная, с высокой проникающей способностью, паропроницаемая, для всех видов впитывающих оснований, светло-желтая <i>кг</i>	3,15695	17,66	0,00	183,42	0,00	0,00
		Кoeff. пересчёта: пункт	1.1-1-3108					
		Кoeff. к материалам	3,29	0,00	0,00			0,00
3	3.15-41-1	Улучшенная штукатурка цементно-известковым раствором по камню стен <i>100 м2 оштукатуриваемой поверхности</i>	0,3065	929,29	156,80	6 763,73	6 218,17	542,95
		Кoeff. пересчёта: пункт	3.15-41-1					
		Кoeff. к ОЗП	25,13					
		Кoeff. к эксплуатации машин	10,79					
		Кoeff. к материалам	6,08					
		Кoeff. к ЗПМ	25,13					
		% НР	100	807,06		5 036,72	81	
		% СП	64	516,52		2 549,45	41	
		Итого с НР и СП		2 252,87		14 349,90		
3,1	1.1-1-118	Вода <i>м3</i>	0,03244	7,07	0,00	1,15	0,00	0,00
		Кoeff. пересчёта: пункт	1.1-1-118					
		Кoeff. к материалам	4,99	0,00	0,00			0,00

3,2	1.3-2-221	Смесь сухая штукатурная гипсовая с минеральными модифицирующими добавками, ручного нанесения, для внутренних работ, толщина наносимого слоя 5-50 мм, водоудерживающей способностью свыше 99%, без содержания SiO ₂ , содержание гипсового вяжущего марки не ниже Г5 более 80%, белизна не менее 80%	ка	185,3712	3,17	0,00	1 491,16	0,00	0,00
		Кoeff. пересчёта: пункт							
		Кoeff. к материалам	1.3-2-221		0,00	0,00			0,00
3,3	1.3-2-12	Растворы цементно-известковые, марка 50	м3	2,53	0,463428	475,68	0,00	1 483,58	0,00
		Кoeff. пересчёта: пункт							
		Кoeff. к материалам	1.3-2-12	6,71	0,00	0,00			0,00
4	3.15-61-1	Отделка поверхностей из сборных элементов и плит под окраску или оклейку обоями стен и перегородок панельных			0,3065	118,88	5,96	866,71	833,81
		<i>100 м2 отделяваемой поверхности</i>				105,63	1,41		19,34
		Кoeff. пересчёта: пункт	3.15-61-1						11,06
		Кoeff. к ОЗП		25,13					
		Кoeff. к эксплуатации машин		10,34					
		Кoeff. к материалам		6,08					
		Кoeff. к ЗПМ		25,13					
		% НР		100	107,04			675,39	81
		% СП		64	68,51			341,86	41
		Итого с НР и СП			294,43			1 883,96	
4,1	1.1-1-118	Вода	м3	0,003433	7,07	0,00	0,10	0,00	0,00
		Кoeff. пересчёта: пункт							
		Кoeff. к материалам	1.1-1-118	4,99	0,00	0,00			0,00
4,2	1.3-2-165	Смеси сухие штукатурные цементно-известковые для внутренних и наружных работ, для машинного и ручного нанесения, марка 75	т	0,019616	1 774,21	0,00	168,08	0,00	0,00
		Кoeff. пересчёта: пункт							
		Кoeff. к материалам	1.3-2-165	4,83	0,00	0,00			0,00
4,3	1.3-2-13	Растворы цементно-известковые, марка 75	м3	0,01226	481,69	0,00	39,72	0,00	0,00
		Кoeff. пересчёта: пункт							
		Кoeff. к материалам	1.3-2-13	6,72	0,00	0,00			0,00
5	3.15-127-2	Оклейка обоями тиснеными и плотными стен по монолитной штукатурке и бетону			0,3065	830,06	31,93	4 597,84	4 117,55
		<i>100 м2 оклеиваемой и обиваемой поверхности</i>				521,56	4,79		86,96
		Кoeff. пересчёта: пункт	3.15-127-2						37,70
		Кoeff. к ОЗП		25,13					
		Кoeff. к эксплуатации машин		8,67					
		Кoeff. к материалам		4,64					
		Кoeff. к ЗПМ		25,13					
		% НР		100	526,35			3 335,22	81
		% СП		64	336,86			1 688,20	41
		Итого с НР и СП			1 693,27			9 621,26	
5,1	1.1-1-4105	Обои виниловые на флизелиновой основе рельефные, под покраску	100 м2	0,358605	945,51	0,00	1 535,94	0,00	0,00
		Кoeff. пересчёта: пункт							
		Кoeff. к материалам	1.1-1-4105	4,53	0,00	0,00			0,00
6	3.15-96-5	Улучшенная окраска поливинилацетатными водоземulsionными составами стен по сборным конструкциям, подготовленным под окраску			0,3065	307,03	26,05	2 266,18	2 170,23
		<i>100 м2 окрашиваемой поверхности</i>				274,89	6,16		84,58
									48,75

		Козфф. пересчёта: пункт	3.15-96-5						
		Козфф. к ОЗП	25,13						
		Козфф. к эксплуатации машин	10,34						
		Козфф. к материалам	6,08						
		Козфф. к ЗПМ	25,13						
		% НР	100		281,05		1 757,89	81	
		% СП	64		179,87		889,79	41	
		Итого с НР и СП			767,95		4 913,86		
6,1	1.1-1-1478	Шпатлевка водно-дисперсионная акриловая	0,001533		13 953,60	0,00	37,43	0,00	0,00
			<i>m</i>		0,00	0,00			0,00
		Козфф. пересчёта: пункт	1.1-1-1478						
		Козфф. к материалам	1,75						
6,2	1.1-1-438	Краски водно-дисперсионные поливинилацетатные, белые, марка ВД-ВА-17	0,01931		22 652,13	0,00	608,00	0,00	0,00
			<i>m</i>		0,00	0,00			0,00
		Козфф. пересчёта: пункт	1.1-1-438						
		Козфф. к материалам	1,39						
7	6.57-3-1	Разборка плитусов	0,116		38,53	0,00	117,61	117,61	0,00
				<i>100 м плитусов</i>	38,53	0,00			0,00
		Козфф. пересчёта: пункт	6.57-3-1						
		Козфф. к ОЗП	25,13						
		Козфф. к ЗПМ	25,13						
		% НР	80		30,82		79,97	68	
		% СП	55		21,19		48,22	41	
		Итого с НР и СП			90,55		245,80		
8	3.11-29-3	Устройство плитусов поливинилхлоридных на винтах самонарезающих	0,116		283,59	6,73	288,28	244,77	9,29
				<i>100 м плитусов</i>	80,19	0,64			2,01
		Козфф. пересчёта: пункт	3.11-29-3						
		Козфф. к ОЗП	25,13						
		Козфф. к эксплуатации машин	11,33						
		Козфф. к материалам	1,5						
		Козфф. к ЗПМ	25,13						
		% НР	104		84,06		208,05	85	
		% СП	70		56,58		100,36	41	
		Итого с НР и СП			424,23		596,69		
8,1	1.1-1-289	Плитус напольный, ПВХ, с кабель-каналом, высота от 55 до 62 мм, толщина от 22 до 25 мм	11,716		22,18	0,00	327,42	0,00	0,00
			<i>м</i>		0,00	0,00			0,00
		Козфф. пересчёта: пункт	1.1-1-289						
		Козфф. к материалам	1,26						
8,2	1.9-12-126	Заглушки торцевые из ПВХ, для плитуса, высота 55 мм	5,8		136,44	0,00	2 271,17	0,00	0,00
			<i>100 шт.</i>		0,00	0,00			0,00
		Козфф. пересчёта: пункт	1.9-12-126						
		Козфф. к материалам	2,87						
8,3	1.9-12-127	Соединитель из ПВХ, для плитуса, высота 55 мм	5,8		153,49	0,00	3 356,20	0,00	0,00
			<i>100 шт.</i>		0,00	0,00			0,00
		Козфф. пересчёта: пункт	1.9-12-127						
		Козфф. к материалам	3,77						
8,4	1.9-12-128	Уголки из ПВХ внутренние, для плитуса, высота 55 мм	2,9		170,56	0,00	1 775,69	0,00	0,00
			<i>100 шт.</i>		0,00	0,00			0,00
		Козфф. пересчёта: пункт	1.9-12-128						
		Козфф. к материалам	3,59						
8,5	1.9-12-129	Уголки из ПВХ наружные, для плитуса, высота 55 мм	2,9		170,58	0,00	1 652,23	0,00	0,00

			100 шт.		0,00	0,00			0,00
		Козфф. пересчёта: пункт		1.9-12-129					
		Козфф. к материалам		3,34					
9	6.57-2-7	Разборка покрытий из керамических плиток		0,0956	845,63	64,48	2 035,41	1 964,91	70,50
			100 м2 покрытия		781,15	19,25			48,50
		Козфф. пересчёта: пункт		6.57-2-7					
		Козфф. к ОЗП		25,13					
		Козфф. к эксплуатации машин		10,93					
		Козфф. к ЗПМ		25,13					
		% НР		80	640,32		1 336,14	68	
		% СП		55	440,22		805,61	41	
		Итого с НР и СП			1 926,17		4 177,16		
10	3.11-10-11	Устройство самовыравнивающихся стяжек из специализированных сухих смесей толщиной 5 мм		0,0956	482,58	65,87	1 044,40	984,59	52,72
			100 м2 стяжки		391,47	9,19			23,12
		Козфф. пересчёта: пункт		3.11-10-11					
		Козфф. к ОЗП		25,13					
		Козфф. к эксплуатации машин		8					
		Козфф. к материалам		2,94					
		Козфф. к ЗПМ		25,13					
		% НР		104	416,69		836,90	85	
		% СП		70	280,46		403,68	41	
		Итого с НР и СП			1 179,73		2 284,98		
10,1	1.1-1-169	Грунтовка ХС-068		0,001912	25 637,41	0,00	131,37	0,00	0,00
			m		0,00	0,00			0,00
		Козфф. пересчёта: пункт		1.1-1-169					
		Козфф. к материалам		2,68					
10,2	1.3-2-38	Смеси сухие цементно-песчаные для устройства стяжки, самовыравнивающиеся, В15 (М200), F50		0,080495	10 322,83	0,00	1 861,31	0,00	0,00
			m		0,00	0,00			0,00
		Козфф. пересчёта: пункт		1.3-2-38					
		Козфф. к материалам		2,24					
11	3.11-18-2	Устройство покрытий на цементном растворе из плиток керамических для полов многоцветных		0,0956	2 451,94	162,37	3 895,31	3 058,32	170,79
			100 м2 покрытия		1 215,82	39,82			100,27
		Козфф. пересчёта: пункт		3.11-18-2					
		Козфф. к ОЗП		25,13					
		Козфф. к эксплуатации машин		10,51					
		Козфф. к материалам		6,49					
		Козфф. к ЗПМ		25,13					
		% НР		104	1 305,87		2 599,57	85	
		% СП		70	878,95		1 253,91	41	
		Итого с НР и СП			4 636,75		7 748,79		
11,1	1.1-1-2398	Плитки керамические, типа керамогранит, неполированные, размер 30x30 см, толщина 8 мм, цвет: светло-серый, серый, светло-зеленый, бежевый		9,7512	92,02	0,00	3 499,51	0,00	0,00
			m2		0,00	0,00			0,00
		Козфф. пересчёта: пункт		1.1-1-2398					
		Козфф. к материалам		3,9					
12	3.10-83-1	Установка блоков из ПВХ-профилей в наружных и внутренних дверных проемах в каменных стенах площадью проема до 3 м2		0,01504	13 997,87	316,53	1 273,30	932,07	43,13
			100 м2		2 355,28	50,84			20,10
		Козфф. пересчёта: пункт		3.10-83-1					

		Кoeff. к ОЗП		25,13					
		Кoeff. к эксплуатации машин		8,66					
		Кoeff. к материалам		1,75					
		Кoeff. к ЗПМ		25,13					
		% НР		105	2 526,43		792,26	85	
		% СП		70	1 684,28		382,15	41	
		Итого с НР и СП			18 208,58		2 447,71		
13	3.10-83-1	Установка блоков из ПВХ-профилей в наружных и внутренних дверных проемах в каменных стенах площадью проема до 3 м2		0,0188	13 997,87	316,53	1 591,61	1 165,03	53,95
			100 м2		2 355,28	50,84			25,13
		Кoeff. пересчёта: пункт		3.10-83-1					
		Кoeff. к ОЗП		25,13					
		Кoeff. к эксплуатации машин		8,66					
		Кoeff. к материалам		1,75					
		Кoeff. к ЗПМ		25,13					
		% НР		105	2 526,43		990,28	85	
		% СП		70	1 684,28		477,66	41	
		Итого с НР и СП			18 208,58		3 059,55		
13,1	1.1-1-2690	Пленка гидроизоляционная, диффузионная, трехслойная, на основе армирующей сетки из полиэтиленовых полос ламинированной с двух сторон полиэтиленовой пленкой с микроперфорацией, с цветной идентификационной полосой, паропроницаемость 35 г/м2/24 ч, плотность 110 г/м2, для защиты подкровельных пространств проветриваемых систем скатных крыш от пыли, копоти, влажности, предохранения теплоизоляции от воздействия внешней влаги, выветривания водяных паров из внутренних помещений		0,8084	9,45	0,00	21,16	0,00	0,00
			м2		0,00	0,00			0,00
		Кoeff. пересчёта: пункт		1.1-1-2690					
		Кoeff. к материалам		2,77					
13,2	1.9-2-22	Блоки дверные балконные из ПВХ профилей, с вентиляционным клапаном, одностворчатые, с двухкамерными стеклопакетами, с комплектом фурнитуры, площадь 1,9 м2, БП 22-9, для жилых домов		1,88	3 107,76	0,00	6 310,00	0,00	0,00
			м2		0,00	0,00			0,00
		Кoeff. пересчёта: пункт		1.9-2-22					
		Кoeff. к материалам		1,08					
13,3	1.1-1-2983	Лента предварительносжатая саморасширяющаяся уплотнительная ПСУЛ 10/3		5,5084	5,49	0,00	22,98	0,00	0,00
			м		0,00	0,00			0,00
		Кoeff. пересчёта: пункт		1.1-1-2983					
		Кoeff. к материалам		0,76					
14	3.13-17-6	Очистка поверхности щетками		0,71	10,06	0,00	187,97	187,97	0,00
			1 м2		10,06	0,00			0,00
		Кoeff. пересчёта: пункт		3.13-17-6					
		Кoeff. к ОЗП		25,13					
		Кoeff. к ЗПМ		25,13					
		% НР		100	10,06		152,26	81	
		% СП		64	6,44		77,07	41	
		Итого с НР и СП			26,56		417,30		
15	3.15-41-1	Улучшенная штукатурка цементно-известковым раствором по камню стен		0,0071	929,29	156,80	156,67	143,99	12,62
			100 м2 оштукатуриваемой поверхности		771,08	35,98			6,79
		Кoeff. пересчёта: пункт		3.15-41-1					
		Кoeff. к ОЗП		25,13					
		Кoeff. к эксплуатации машин		10,79					
		Кoeff. к материалам		6,08					

		Кoeff. к ЗПМ		25,13						
		% НР		100	807,06		116,63	81		
		% СП		64	516,52		59,04	41		
		Итого с НР и СП			2 252,87		332,34			
15,1	1.1-1-118	Вода		0,000751	7,07	0,00	0,05	0,00	0,00	0,00
		Кoeff. пересчёта: пункт		1.1-1-118						
		Кoeff. к материалам		4,99						
15,2	1.3-2-221	Смесь сухая штукатурная гипсовая с минеральными модифицирующими добавками, ручного нанесения, для внутренних работ, толщина наносимого слоя 5-50 мм, водоудерживающей способностью свыше 99%, без содержания SiO ₂ , содержание гипсового вяжущего марки не ниже Г5 более 80%, белизна не менее 80%		4,29408	3,17	0,00	34,53	0,00	0,00	0,00
		Кoeff. пересчёта: пункт		1.3-2-221						
		Кoeff. к материалам		2,53						
15,3	1.3-2-12	Растворы цементно-известковые, марка 50		0,010735	475,68	0,00	34,36	0,00	0,00	0,00
		Кoeff. пересчёта: пункт		1.3-2-12						
		Кoeff. к материалам		6,71						
16	3.15-96-5	Улучшенная окраска поливинилацетатными водоземulsionными составами стен по сборным конструкциям, подготовленным под окраску		0,0071	307,03	26,05	52,46	50,26	1,96	
		<i>100 м2 окрашиваемой поверхности</i>			274,89	6,16			1,01	
		Кoeff. пересчёта: пункт		3.15-96-5						
		Кoeff. к ОЗП		25,13						
		Кoeff. к эксплуатации машин		10,34						
		Кoeff. к материалам		6,08						
		Кoeff. к ЗПМ		25,13						
		% НР		100	281,05		40,71	81		
		% СП		64	179,87		20,61	41		
		Итого с НР и СП			767,95		113,78			
16,1	1.1-1-1478	Шпатлевка водно-дисперсионная акриловая		0,000036	13 953,60	0,00	0,88	0,00	0,00	0,00
		Кoeff. пересчёта: пункт		1.1-1-1478						
		Кoeff. к материалам		1,75						
16,2	1.1-1-438	Краски водно-дисперсионные поливинилацетатные, белые, марка ВД-ВА-17		0,000447	22 652,13	0,00	14,08	0,00	0,00	0,00
		Кoeff. пересчёта: пункт		1.1-1-438						
		Кoeff. к материалам		1,39						
17	6.65-12-1	Демонтаж радиатора массой до 80 кг		0,01	1 290,31	0,00	339,51	339,51	0,00	0,00
				<i>100 шт.</i>	1 290,31	0,00				0,00
		Кoeff. пересчёта: пункт		6.65-12-1						
		Кoeff. к ОЗП		25,13						
		Кoeff. к ЗПМ		25,13						
		% НР		80	1 032,25		230,87	68		
		% СП		55	709,67		139,20	41		
		Итого с НР и СП			3 032,23		709,58			
18	3.18-6-2	Установка радиаторов стальных		0,1097	1 626,63	157,05	4 291,57	2 044,33	190,97	
		<i>100 кВт радиаторов и конвекторов</i>			695,02	37,58			110,57	
		Кoeff. пересчёта: пункт		3.18-6-2						
		Кoeff. к ОЗП		25,13						
		Кoeff. к эксплуатации машин		10,39						
		Кoeff. к материалам		24,2						

		Кoeff. к ЗПМ		25,13						
		% НР		110	805,86		1 799,01	88		
		% СП		74	542,12		838,18	41		
		Итого с НР и СП			2 974,61		6 928,76			
19	6.57-3-1	Разборка потолочных плитусов		0,12376	38,53	0,00	125,40	125,40	0,00	
			<i>100 м плитусов</i>		38,53	0,00			0,00	
		Кoeff. пересчёта: пункт		6.57-3-1						
		Кoeff. к ОЗП		25,13						
		Кoeff. к ЗПМ		25,13						
		% НР		80	30,82		85,27	68		
		% СП		55	21,19		51,41	41		
		Итого с НР и СП			90,55		262,08			
20	3.11-29-1	Устройство потолочных плитусов		0,12376	117,30	2,23	377,69	374,69	3,00	
			<i>100 м плитусов</i>		115,07	0,53			1,76	
		Кoeff. пересчёта: пункт		3.11-29-1						
		Кoeff. к ОЗП		25,13						
		Кoeff. к эксплуатации машин		10,36						
		Кoeff. к ЗПМ		25,13						
		% НР		104	120,22		318,49	85		
		% СП		70	80,92		153,62	41		
		Итого с НР и СП			318,44		849,80			
20,1	1.1-1-394	Клей мастика (резиновый), КН-2		0,637364	9,99	0,00	24,72	0,00	0,00	
			<i>кг</i>		0,00	0,00			0,00	
		Кoeff. пересчёта: пункт		1.1-1-394						
		Кoeff. к материалам		3,88						
21	1.1-1-3497	Профили декоративные (карнизы, плитусы) белого цвета из экструдированного полистирола, размеры от 40 до 70 мм		105	4,37	0,00	903,93	0,00	0,00	
			<i>м</i>		0,00	0,00			0,00	
		Кoeff. пересчёта: пункт		1.1-1-3497						
		Кoeff. к материалам		1,97						
22	6.56-12-1	Демонтаж дверных коробок		0,01	2 062,24	0,00	542,56	542,56	0,00	
			<i>100 шт.</i>		2 062,24	0,00			0,00	
		Кoeff. пересчёта: пункт		6.56-12-1						
		Кoeff. к ОЗП		25,13						
		Кoeff. к ЗПМ		25,13						
		% НР		80	1 649,79		368,94	68		
		% СП		55	1 134,23		222,45	41		
		Итого с НР и СП			4 846,26		1 133,95			
23	6.56-24-1	Установка дверных коробок		0,0156	3 308,85	0,52	1 008,25	885,58	0,07	
			<i>100 м2</i>		2 157,74	0,02			0,00	
		Кoeff. пересчёта: пункт		6.56-24-1						
		Кoeff. к ОЗП		25,13						
		Кoeff. к эксплуатации машин		6,5						
		Кoeff. к материалам		6,83						
		Кoeff. к ЗПМ		25,13						
		% НР		105	2 265,65		752,74	85		
		% СП		70	1 510,43		363,09	41		
		Итого с НР и СП			7 084,93		2 124,08			
24	6.56-14-1	Снятие наличников		0,0479	43,83	0,00	55,29	55,29	0,00	
			<i>100 м</i>		43,83	0,00			0,00	
		Кoeff. пересчёта: пункт		6.56-14-1						
		Кoeff. к ОЗП		25,13						

		Козфф. к ЗПМ		25,13					
		% НР		80	35,06		37,60	68	
		% СП		55	24,11		22,67	41	
25	6.56-27-1	Итого с НР и СП			103,00		115,56		
		Установка наличников	100 м	0,0479	87,05	0,19	107,57	106,55	0,07
					84,58	0,01			0,00
		Козфф. пересчёта: пункт	6.56-27-1						
		Козфф. к ОЗП		25,13					
		Козфф. к эксплуатации машин		6,79					
		Козфф. к материалам		8,65					
		Козфф. к ЗПМ		25,13					
		% НР		105	88,82		90,57	85	
		% СП		70	59,21		43,69	41	
26	6.56-13-1	Итого с НР и СП			235,08		241,83		
		Снятие дверных полотен	100 м2	0,0156	377,67	0,00	155,05	155,05	0,00
					377,67	0,00			0,00
		Козфф. пересчёта: пункт	6.56-13-1						
		Козфф. к ОЗП		25,13					
		Козфф. к ЗПМ		25,13					
		% НР		80	302,14		105,43	68	
		% СП		55	207,72		63,57	41	
		Итого с НР и СП			887,52		324,05		
27	6.56-25-5	Установка внутренних межкомнатных дверных полотен	100 полотен	0,01	1 675,26	0,00	421,34	417,91	0,00
					1 587,96	0,00			0,00
		Козфф. пересчёта: пункт	6.56-25-5						
		Козфф. к ОЗП		25,13					
		Козфф. к материалам		3,94					
		Козфф. к ЗПМ		25,13					
		% НР		105	1 667,36		355,22	85	
		% СП		70	1 111,57		171,34	41	
		Итого с НР и СП			4 454,19		947,90		
Итого по разделу: Кухня							96 629,70	28 590,40	1 345,33
									728,03
Раздел: Коридор									
28	6.63-6-1	Снятие обоев простых и улучшенных	100 м2 оклеенной поверхности	0,3398	119,57	0,00	1 046,66	1 046,66	0,00
					119,57	0,00			0,00
		Козфф. пересчёта: пункт	6.63-6-1						
		Козфф. к ОЗП		25,13					
		Козфф. к ЗПМ		25,13					
		% НР		100	119,57		847,79	81	
		% СП		64	76,52		429,13	41	
		Итого с НР и СП			315,66		2 323,58		
29	3.15-165-1	Обработка поверхностей стен грунтовкой глубокого проникновения внутри помещения	100 м2	0,3398	52,80	0,82	457,56	454,85	2,71
					51,98	0,14			1,26
		Козфф. пересчёта: пункт	3.15-165-1						
		Козфф. к ОЗП		25,13					
		Козфф. к эксплуатации машин		9,34					
		Козфф. к ЗПМ		25,13					
		% НР		100	52,12		368,43	81	

		% СП		64	33,36		186,49	41	
		Итого с НР и СП			138,28		1 012,48		
29,1	1.1-1-3108	Грунтовка акрилатная, водно-дисперсионная, с высокой проникающей способностью, паропроницаемая, для всех видов впитывающих оснований, светло-желтая	кг	3,49994	17,66	0,00	203,35	0,00	0,00
					0,00	0,00			0,00
		Козфф. пересчёта: пункт		1.1-1-3108					
		Козфф. к материалам		3,29					
30	3.15-41-1	Улучшенная штукатурка цементно-известковым раствором по камню стен		0,3398	929,29	156,80	7 498,70	6 893,91	601,87
		<i>100 м2 оштукатуриваемой поверхности</i>			771,08	35,98			321,66
		Козфф. пересчёта: пункт		3.15-41-1					
		Козфф. к ОЗП		25,13					
		Козфф. к эксплуатации машин		10,79					
		Козфф. к материалам		6,08					
		Козфф. к ЗПМ		25,13					
		% НР		100	807,06		5 584,07	81	
		% СП		64	516,52		2 826,50	41	
		Итого с НР и СП			2 252,87		15 909,27		
30,1	1.1-1-118	Вода	м3	0,035964	7,07	0,00	1,30	0,00	0,00
					0,00	0,00			0,00
		Козфф. пересчёта: пункт		1.1-1-118					
		Козфф. к материалам		4,99					
30,2	1.3-2-221	Смесь сухая штукатурная гипсовая с минеральными модифицирующими добавками, ручного нанесения, для внутренних работ, толщина наносимого слоя 5-50 мм, водоудерживающей способностью свыше 99%, без содержания SiO2, содержание гипсового вяжущего марки не ниже Г5 более 80%, белизна не менее 80%	кг	205,511	3,17	0,00	1 653,15	0,00	0,00
					0,00	0,00			0,00
		Козфф. пересчёта: пункт		1.3-2-221					
		Козфф. к материалам		2,53					
30,3	1.3-2-12	Растворы цементно-известковые, марка 50	м3	0,513777	475,68	0,00	1 644,82	0,00	0,00
					0,00	0,00			0,00
		Козфф. пересчёта: пункт		1.3-2-12					
		Козфф. к материалам		6,71					
31	3.15-61-1	Отделка поверхностей из сборных элементов и плит под окраску или оклейку обоями стен и перегородок панельных		0,3398	118,88	5,96	961,12	924,53	21,51
		<i>100 м2 отделяваемой поверхности</i>			105,63	1,41			12,31
		Козфф. пересчёта: пункт		3.15-61-1					
		Козфф. к ОЗП		25,13					
		Козфф. к эксплуатации машин		10,34					
		Козфф. к материалам		6,08					
		Козфф. к ЗПМ		25,13					
		% НР		100	107,04		748,87	81	
		% СП		64	68,51		379,06	41	
		Итого с НР и СП			294,43		2 089,05		
31,1	1.1-1-118	Вода	м3	0,003806	7,07	0,00	0,15	0,00	0,00
					0,00	0,00			0,00
		Козфф. пересчёта: пункт		1.1-1-118					
		Козфф. к материалам		4,99					
31,2	1.3-2-165	Смеси сухие штукатурные цементно-известковые для внутренних и наружных работ, для машинного и ручного нанесения, марка 75	т	0,021747	1 774,21	0,00	186,34	0,00	0,00
					0,00	0,00			0,00
		Козфф. пересчёта: пункт		1.3-2-165					
		Козфф. к материалам		4,83					

31,3	1.3-2-13	Растворы цементно-известковые, марка 75	0,013592	481,69	0,00	44,02	0,00	0,00
		Козфф. пересчёта: пункт	1.3-2-13	0,00	0,00			0,00
		Козфф. к материалам	6,72					
32	3.15-127-2	Оклейка обоями тиснеными и плотными стен по монолитной штукатурке и бетону <i>100 м2 оклеиваемой и обиваемой поверхности</i>	0,3398	830,06	31,93	5 097,60	4 565,12	96,41
		Козфф. пересчёта: пункт	3.15-127-2	521,56	4,79			41,97
		Козфф. к ОЗП	25,13					
		Козфф. к эксплуатации машин	8,67					
		Козфф. к материалам	4,64					
		Козфф. к ЗПМ	25,13					
		% НР	100	526,35		3 697,75	81	
		% СП	64	336,86		1 871,70	41	
		Итого с НР и СП		1 693,27		10 667,05		
32,1	1.1-1-4105	Обои виниловые на флизелиновой основе рельефные, под покраску	0,397566	945,51	0,00	1 702,83	0,00	0,00
		Козфф. пересчёта: пункт	1.1-1-4105	0,00	0,00			0,00
		Козфф. к материалам	4,53					
33	3.15-96-5	Улучшенная окраска поливинилацетатными водоземulsionными составами стен по сборным конструкциям, подготовленным под окраску <i>100 м2 окрашиваемой поверхности</i>	0,3398	307,03	26,05	2 512,32	2 405,95	93,78
		Козфф. пересчёта: пункт	3.15-96-5	274,89	6,16			54,03
		Козфф. к ОЗП	25,13					
		Козфф. к эксплуатации машин	10,34					
		Козфф. к материалам	6,08					
		Козфф. к ЗПМ	25,13					
		% НР	100	281,05		1 948,82	81	
		% СП	64	179,87		986,44	41	
		Итого с НР и СП		767,95		5 447,58		
33,1	1.1-1-1478	Шпатлевка водно-дисперсионная акриловая	0,001699	13 953,60	0,00	41,49	0,00	0,00
		Козфф. пересчёта: пункт	1.1-1-1478	0,00	0,00			0,00
		Козфф. к материалам	1,75					
33,2	1.1-1-438	Краски водно-дисперсионные поливинилацетатные, белые, марка ВД-ВА-17	0,021407	22 652,13	0,00	674,02	0,00	0,00
		Козфф. пересчёта: пункт	1.1-1-438	0,00	0,00			0,00
		Козфф. к материалам	1,39					
34	6.57-3-1	Разборка плитусов <i>100 м плитусов</i>	0,1093	38,53	0,00	110,82	110,82	0,00
		Козфф. пересчёта: пункт	6.57-3-1	38,53	0,00			0,00
		Козфф. к ОЗП	25,13					
		Козфф. к ЗПМ	25,13					
		% НР	80	30,82		75,36	68	
		% СП	55	21,19		45,44	41	
		Итого с НР и СП		90,55		231,62		
35	3.11-29-3	Устройство плитусов поливинилхлоридных на винтах самонарезающих <i>100 м плитусов</i>	0,1093	283,59	6,73	271,66	230,69	8,72
		Козфф. пересчёта: пункт	3.11-29-3	80,19	0,64			1,76
		Козфф. к ОЗП	25,13					
		Козфф. к эксплуатации машин	11,33					
		Козфф. к материалам	1,5					
		Козфф. к ЗПМ	25,13					

		% НР		104	84,06		196,09	85	
		% СП		70	56,58		94,58	41	
		Итого с НР и СП			424,23		562,33		
35,1	1.1-1-289	Плинтус напольный, ПВХ, с кабель-каналом, высота от 55 до 62 мм, толщина от 22 до 25 мм		11,0393	22,18	0,00	308,51	0,00	0,00
			<i>м</i>		0,00	0,00			0,00
		Козэфф. пересчёта: пункт	1.1-1-289						
		Козэфф. к материалам	1,26						
35,2	1.9-12-126	Заглушки торцевые из ПВХ, для плинтуса, высота 55 мм		5,465	136,44	0,00	2 139,99	0,00	0,00
			<i>100 шт.</i>		0,00	0,00			0,00
		Козэфф. пересчёта: пункт	1.9-12-126						
		Козэфф. к материалам	2,87						
35,3	1.9-12-127	Соединитель из ПВХ, для плинтуса, высота 55 мм		5,465	153,49	0,00	3 162,35	0,00	0,00
			<i>100 шт.</i>		0,00	0,00			0,00
		Козэфф. пересчёта: пункт	1.9-12-127						
		Козэфф. к материалам	3,77						
35,4	1.9-12-128	Уголки из ПВХ внутренние, для плинтуса, высота 55 мм		2,7325	170,56	0,00	1 673,16	0,00	0,00
			<i>100 шт.</i>		0,00	0,00			0,00
		Козэфф. пересчёта: пункт	1.9-12-128						
		Козэфф. к материалам	3,59						
35,5	1.9-12-129	Уголки из ПВХ наружные, для плинтуса, высота 55 мм		2,7325	170,58	0,00	1 556,81	0,00	0,00
			<i>100 шт.</i>		0,00	0,00			0,00
		Козэфф. пересчёта: пункт	1.9-12-129						
		Козэфф. к материалам	3,34						
36	6.57-2-7	Разборка покрытий из керамических плиток		0,0853	845,63	64,48	1 816,03	1 753,07	62,96
			<i>100 м2 покрытия</i>		781,15	19,25			43,22
		Козэфф. пересчёта: пункт	6.57-2-7						
		Козэфф. к ОЗП	25,13						
		Козэфф. к эксплуатации машин	10,93						
		Козэфф. к ЗПМ	25,13						
		% НР	80		640,32		1 192,09	68	
		% СП	55		440,22		718,76	41	
		Итого с НР и СП			1 926,17		3 726,88		
37	3.11-10-11	Устройство самовыравнивающихся стяжек из специализированных сухих смесей толщиной 5 мм		0,0853	482,58	65,87	931,90	878,54	47,04
			<i>100 м2 стяжки</i>		391,47	9,19			20,61
		Козэфф. пересчёта: пункт	3.11-10-11						
		Козэфф. к ОЗП	25,13						
		Козэфф. к эксплуатации машин	8						
		Козэфф. к материалам	2,94						
		Козэфф. к ЗПМ	25,13						
		% НР	104		416,69		746,76	85	
		% СП	70		280,46		360,20	41	
		Итого с НР и СП			1 179,73		2 038,86		
37,1	1.1-1-169	Грунтовка ХС-068		0,001706	25 637,41	0,00	117,22	0,00	0,00
			<i>т</i>		0,00	0,00			0,00
		Козэфф. пересчёта: пункт	1.1-1-169						
		Козэфф. к материалам	2,68						
37,2	1.3-2-38	Смеси сухие цементно-песчаные для устройства стяжки, самовыравнивающиеся, В15 (М200), F50		0,071822	10 322,83	0,00	1 660,76	0,00	0,00
			<i>т</i>		0,00	0,00			0,00
		Козэфф. пересчёта: пункт	1.3-2-38						

38	3.11-18-2	Козфф. к материалам Устройство покрытий на цементном растворе из плиток керамических для полов многоцветных	2,24 0,0853	2 451,94 1 215,82	162,37 39,82	3 475,44	2 728,62	152,40 89,46
		<i>100 м2 покрытия</i>						
		Козфф. пересчёта: пункт Козфф. к ОЗП Козфф. к эксплуатации машин Козфф. к материалам Козфф. к ЗПМ % НР % СП Итого с НР и СП	3.11-18-2 25,13 10,51 6,49 25,13 104 70			1 305,87 878,95 4 636,75	2 319,33 1 118,73 6 913,50	85 41
38,1	1.1-1-2398	Плитки керамические, типа керамогранит, неполированные, размер 30x30 см, толщина 8 мм, цвет: светло-серый, серый, светло-зеленый, бежевый	8,7006	92,02	0,00	3 122,46	0,00	0,00
		<i>м2</i>		0,00	0,00			0,00
		Козфф. пересчёта: пункт Козфф. к материалам Разборка потолочных плитусов	1.1-1-2398 3,9 0,12376	38,53	0,00	125,40	125,40	0,00
39	6.57-3-1	<i>100 м плитусов</i>		38,53	0,00			0,00
		Козфф. пересчёта: пункт Козфф. к ОЗП Козфф. к ЗПМ % НР % СП Итого с НР и СП	6.57-3-1 25,13 25,13 80 55	30,82 21,19 90,55		85,27 51,41 262,08	68 41	
40	3.11-29-1	Устройство потолочных плитусов	0,12376	117,30	2,23	377,69	374,69	3,00
		<i>100 м плитусов</i>		115,07	0,53			1,76
		Козфф. пересчёта: пункт Козфф. к ОЗП Козфф. к эксплуатации машин Козфф. к ЗПМ % НР % СП Итого с НР и СП	3.11-29-1 25,13 10,36 25,13 104 70	120,22 80,92 318,44		318,49 153,62 849,80	85 41	
40,1	1.1-1-394	Клей мастика (резиновый), КН-2	0,637364	9,99	0,00	24,72	0,00	0,00
		<i>кг</i>		0,00	0,00			0,00
		Козфф. пересчёта: пункт Козфф. к материалам Очистка поверхности щетками	1.1-1-394 3,88 5,79	10,06	0,00	1 532,68	1 532,68	0,00
41	3.13-17-6	<i>1 м2</i>		10,06	0,00			0,00
		Козфф. пересчёта: пункт Козфф. к ОЗП Козфф. к ЗПМ % НР % СП Итого с НР и СП	3.13-17-6 25,13 25,13 100 64	10,06 6,44 26,56		1 241,47 628,40 3 402,55	81 41	
42	3.15-41-1	Улучшенная штукатурка цементно-известковым раствором по камню стен	0,0579	929,29	156,80	1 277,68	1 174,58	102,61
		<i>100 м2 оштукатуриваемой поверхности</i>		771,08	35,98			54,78
		Козфф. пересчёта: пункт Козфф. к ОЗП Козфф. к эксплуатации машин Козфф. к материалам	3.15-41-1 25,13 10,79 6,08					

		Кoeff. к ЗПМ		25,13						
		% НР		100	807,06		951,41	81		
		% СП		64	516,52		481,58	41		
		Итого с НР и СП			2 252,87		2 710,67			
42,1	1.1-1-118	Вода		0,006128	7,07	0,00	0,20	0,00	0,00	0,00
		Кoeff. пересчёта: пункт		1.1-1-118	0,00	0,00				0,00
		Кoeff. к материалам		4,99						
42,2	1.3-2-221	Смесь сухая штукатурная гипсовая с минеральными модифицирующими добавками, ручного нанесения, для внутренних работ, толщина наносимого слоя 5-50 мм, водоудерживающей способностью свыше 99%, без содержания SiO ₂ , содержание гипсового вяжущего марки не ниже Г5 более 80%, белизна не менее 80%		35,01792	3,17	0,00	281,69	0,00	0,00	0,00
		Кoeff. пересчёта: пункт		1.3-2-221	0,00	0,00				0,00
		Кoeff. к материалам		2,53						
42,3	1.3-2-12	Растворы цементно-известковые, марка 50		0,087545	475,68	0,00	280,28	0,00	0,00	0,00
		Кoeff. пересчёта: пункт		1.3-2-12	0,00	0,00				0,00
		Кoeff. к материалам		6,71						
43	3.15-96-5	Улучшенная окраска поливинилацетатными водоземulsionными составами стен по сборным конструкциям, подготовленным под окраску <i>100 м2 окрашиваемой поверхности</i>		0,0579	307,03	26,05	428,03	409,87	16,03	9,30
		Кoeff. пересчёта: пункт		3.15-96-5	274,89	6,16				
		Кoeff. к ОЗП		25,13						
		Кoeff. к эксплуатации машин		10,34						
		Кoeff. к материалам		6,08						
		Кoeff. к ЗПМ		25,13						
		% НР		100	281,05		331,99	81		
		% СП		64	179,87		168,05	41		
		Итого с НР и СП			767,95		928,07			
43,1	1.1-1-1478	Шпатлевка водно-дисперсионная акриловая		0,00029	13 953,60	0,00	7,09	0,00	0,00	0,00
		Кoeff. пересчёта: пункт		1.1-1-1478	0,00	0,00				0,00
		Кoeff. к материалам		1,75						
43,2	1.1-1-438	Краски водно-дисперсионные поливинилацетатные, белые, марка ВД-ВА-17		0,003648	22 652,13	0,00	114,86	0,00	0,00	0,00
		Кoeff. пересчёта: пункт		1.1-1-438	0,00	0,00				0,00
		Кoeff. к материалам		1,39						
Итого по разделу: Коридор							79 676,94	25 609,98	1 209,04	652,12
Раздел: Спальня										
44	6.63-6-1	Снятие обоев простых и улучшенных <i>100 м2 клеенной поверхности</i>		0,425	119,57	0,00	1 309,02	1 309,02	0,00	0,00
		Кoeff. пересчёта: пункт		6.63-6-1	119,57	0,00				0,00
		Кoeff. к ОЗП		25,13						
		Кoeff. к ЗПМ		25,13						
		% НР		100	119,57		1 060,31	81		
		% СП		64	76,52		536,70	41		
		Итого с НР и СП			315,66		2 906,03			

45	3.15-165-1	Обработка поверхностей стен грунтовкой глубокого проникновения внутри помещения <i>100 м2</i>	0,425	52,80	0,82	572,30	568,94	3,36
				51,98	0,14			1,51
		Кoeff. пересчёта: пункт	3.15-165-1					
		Кoeff. к ОЗП	25,13					
		Кoeff. к эксплуатации машин	9,34					
		Кoeff. к ЗПМ	25,13					
		% НР	100	52,12		460,84	81	
		% СП	64	33,36		233,27	41	
		Итого с НР и СП		138,28		1 266,41		
45,1	1.1-1-3108	Грунтовка акрилатная, водно-дисперсионная, с высокой проникающей способностью, паропроницаемая, для всех видов впитывающих оснований, светло-желтая <i>кг</i>	4,3775	17,66	0,00	254,35	0,00	0,00
				0,00	0,00			0,00
		Кoeff. пересчёта: пункт	1.1-1-3108					
		Кoeff. к материалам	3,29					
46	3.15-41-1	Улучшенная штукатурка цементно-известковым раствором по камню стен <i>100 м2 оштукатуриваемой поверхности</i>	0,425	929,29	156,80	9 378,82	8 622,35	752,82
				771,08	35,98			402,33
		Кoeff. пересчёта: пункт	3.15-41-1					
		Кoeff. к ОЗП	25,13					
		Кoeff. к эксплуатации машин	10,79					
		Кoeff. к материалам	6,08					
		Кoeff. к ЗПМ	25,13					
		% НР	100	807,06		6 984,10	81	
		% СП	64	516,52		3 535,16	41	
		Итого с НР и СП		2 252,87		19 898,08		
46,1	1.1-1-118	Вода <i>м3</i>	0,044982	7,07	0,00	1,60	0,00	0,00
				0,00	0,00			0,00
		Кoeff. пересчёта: пункт	1.1-1-118					
		Кoeff. к материалам	4,99					
46,2	1.3-2-221	Смесь сухая штукатурная гипсовая с минеральными модифицирующими добавками, ручного нанесения, для внутренних работ, толщина наносимого слоя 5-50 мм, водоудерживающей способностью свыше 99%, без содержания SiO2, содержание гипсового вяжущего марки не ниже Г5 более 80%, белизна не менее 80% <i>кг</i>	257,04	3,17	0,00	2 067,67	0,00	0,00
				0,00	0,00			0,00
		Кoeff. пересчёта: пункт	1.3-2-221					
		Кoeff. к материалам	2,53					
46,3	1.3-2-12	Растворы цементно-известковые, марка 50 <i>м3</i>	0,6426	475,68	0,00	2 057,22	0,00	0,00
				0,00	0,00			0,00
		Кoeff. пересчёта: пункт	1.3-2-12					
		Кoeff. к материалам	6,71					
47	3.15-61-1	Отделка поверхностей из сборных элементов и плит под окраску или оклейку обоями стен и перегородок панельных <i>100 м2 отделяваемой поверхности</i>	0,425	118,88	5,96	1 202,21	1 156,48	26,88
				105,63	1,41			15,33
		Кoeff. пересчёта: пункт	3.15-61-1					
		Кoeff. к ОЗП	25,13					
		Кoeff. к эксплуатации машин	10,34					
		Кoeff. к материалам	6,08					
		Кoeff. к ЗПМ	25,13					
		% НР	100	107,04		936,75	81	
		% СП	64	68,51		474,16	41	
		Итого с НР и СП		294,43		2 613,12		
47,1	1.1-1-118	Вода <i>м3</i>	0,00476	7,07	0,00	0,15	0,00	0,00
				0,00	0,00			0,00

47,2	1.3-2-165	Кoeff. пересчёта: пункт	1.1-1-118						
		Кoeff. к материалам	4,99						
		Смеси сухие штукатурные цементно-известковые для внутренних и наружных работ, для машинного и ручного нанесения, марка 75		0,0272	1 774,21	0,00	233,10	0,00	0,00
			<i>m</i>		0,00	0,00			0,00
47,3	1.3-2-13	Кoeff. пересчёта: пункт	1.3-2-165						
		Кoeff. к материалам	4,83						
		Растворы цементно-известковые, марка 75		0,017	481,69	0,00	55,04	0,00	0,00
			<i>m3</i>		0,00	0,00			0,00
48	3.15-127-2	Кoeff. пересчёта: пункт	1.3-2-13						
		Кoeff. к материалам	6,72						
		Оклейка обоями тиснеными и плотными стен по монолитной штукатурке и бетону		0,425	830,06	31,93	6 375,53	5 709,54	120,60
		<i>100 м2 оклеиваемой и обиваемой поверхности</i>			521,56	4,79			52,52
48,1	1.1-1-4105	Кoeff. пересчёта: пункт	3.15-127-2						
		Кoeff. к ОЗП	25,13						
		Кoeff. к эксплуатации машин	8,67						
		Кoeff. к материалам	4,64						
		Кoeff. к ЗПМ	25,13						
		% НР	100	526,35	4 624,73	81			
		% СП	64	336,86	2 340,91	41			
		Итого с НР и СП		1 693,27	13 341,17				
		Обои виниловые на флизелиновой основе рельефные, под покраску		0,49725	945,51	0,00	2 129,78	0,00	0,00
			<i>100 м2</i>		0,00	0,00			0,00
49	3.15-96-5	Кoeff. пересчёта: пункт	1.1-1-4105						
		Кoeff. к материалам	4,53						
		Улучшенная окраска поливинилацетатными водоземulsionными составами стен по сборным конструкциям, подготовленным под окраску		0,425	307,03	26,05	3 142,43	3 009,32	117,36
		<i>100 м2 окрашиваемой поверхности</i>			274,89	6,16			67,35
49,1	1.1-1-1478	Кoeff. пересчёта: пункт	3.15-96-5						
		Кoeff. к ОЗП	25,13						
		Кoeff. к эксплуатации машин	10,34						
		Кoeff. к материалам	6,08						
		Кoeff. к ЗПМ	25,13						
		% НР	100	281,05	2 437,55	81			
		% СП	64	179,87	1 233,82	41			
		Итого с НР и СП		767,95	6 813,80				
		Шпатлевка водно-дисперсионная акриловая		0,002125	13 953,60	0,00	51,89	0,00	0,00
			<i>m</i>		0,00	0,00			0,00
49,2	1.1-1-438	Кoeff. пересчёта: пункт	1.1-1-1478						
		Кoeff. к материалам	1,75						
		Краски водно-дисперсионные поливинилацетатные, белые, марка ВД-ВА-17		0,026775	22 652,13	0,00	843,05	0,00	0,00
			<i>m</i>		0,00	0,00			0,00
50	6.57-3-1	Кoeff. пересчёта: пункт	1.1-1-438						
		Кoeff. к материалам	1,39						
		Разборка плинтусов		0,1572	38,53	0,00	159,32	159,32	0,00
		<i>100 м плинтусов</i>			38,53	0,00			0,00
		Кoeff. пересчёта: пункт	6.57-3-1						
		Кoeff. к ОЗП	25,13						
		Кoeff. к ЗПМ	25,13						
		% НР	80	30,82	108,34	68			
		% СП	55	21,19	65,32	41			
		Итого с НР и СП		90,55	332,98				

51	3.11-28-1	Устройство плинтусов деревянных		0,1572	96,33	5,96	369,68	353,83	10,13
			100 м плинтусов		85,53	1,41			5,78
		Кoeff. пересчёта: пункт		3.11-28-1					
		Кoeff. к ОЗП		25,13					
		Кoeff. к эксплуатации машин		10,34					
		Кoeff. к материалам		7,53					
		Кoeff. к ЗПМ		25,13					
		% НР		104	90,42		300,76	85	
		% СП		70	60,86		145,07	41	
		Итого с НР и СП			247,61		815,51		
51,1	1.9-12-68	Плинтуса хвойных пород, окрашенные, сечение 33x35 мм, ПЛ-5		16,506	2,85	0,00	512,27	0,00	0,00
			М		0,00	0,00			0,00
		Кoeff. пересчёта: пункт		1.9-12-68					
		Кoeff. к материалам		10,89					
52	3.10-84-6	Демонтаж в жилых и общественных зданиях оконных блоков из ПВХ-профилей, поворотные (откидные, поворотно-откидные) двух- и трехстворчатые площадь проема более 2 м2		0,0256	8 700,82	291,63	1 507,68	1 140,15	70,07
			100 м2		1 692,64	49,39			33,17
		Кoeff. пересчёта: пункт		3.10-84-6					
		Кoeff. к ОЗП		25,13					
		Кoeff. к эксплуатации машин		8,96					
		Кoeff. к материалам		1,73					
		Кoeff. к ЗПМ		25,13					
		% НР		105	1 829,13		969,13	85	
		% СП		70	1 219,42		467,46	41	
		Итого с НР и СП			11 749,37		2 944,27		
53	3.10-84-6	Установка в жилых и общественных зданиях оконных блоков из ПВХ-профилей, поворотные (откидные, поворотно-откидные) двух- и трехстворчатые площадь проема более 2 м2		0,032	8 700,82	291,63	1 884,49	1 425,12	87,54
			100 м2		1 692,64	49,39			41,46
		Кoeff. пересчёта: пункт		3.10-84-6					
		Кoeff. к ОЗП		25,13					
		Кoeff. к эксплуатации машин		8,96					
		Кoeff. к материалам		1,73					
		Кoeff. к ЗПМ		25,13					
		% НР		105	1 829,13		1 211,35	85	
		% СП		70	1 219,42		584,30	41	
		Итого с НР и СП			11 749,37		3 680,14		
53,1	1.1-1-3078	Лента пароизоляционная, самоклеящаяся, уплотнительная, бутилкаучуковая, дублированная нетканым полотном с двух сторон, прочность сцепления не менее 0,03 МПа, диапазон температур эксплуатации от -60 до +90°, ширина 70 мм, для защиты монтажной пены от увлажнения внутри помещения, препятствует образованию конденсата на поверхности внутренних откосов при монтаже оконных и дверных блоков, светопрозрачных конструкций		7,952	13,06	0,00	106,97	0,00	0,00
			М		0,00	0,00			0,00
		Кoeff. пересчёта: пункт		1.1-1-3078					
		Кoeff. к материалам		1,03					
53,2	1.1-1-2980	Лента гидроизоляционная, паропроницаемая, герметизирующая, бутилкаучуковая, на основе пародиффузионной мембраны, с клеящими неотверждаемыми слоями герметика с двух краев, прочность сцепления не менее 0,1 МПа, диапазон температур эксплуатации от -60 до +80°С, теплостойкость до +180°С, пенетрация при 0,1 мм от 3 до 90, ширина 100 мм, толщина 1,5 мм, для вентиляции и защиты от проникновения		1,84	14,75	0,00	44,24	0,00	0,00

		влаги в стык различных конструкций, отделки под отлив, наружная герметизация примыканий оконных и дверных блоков к стеновому проему и защиты теплоизоляционного слоя							
			<i>м</i>		0,00	0,00			0,00
		Кoeff. пересчёта: пункт		1.1-1-2980					
		Кoeff. к материалам		1,63					
53,3	1.1-1-2984	Лента предварительносжатая саморасширяющаяся уплотнительная ПСУЛ 10/4		3,2	6,48	0,00	16,38	0,00	0,00
			<i>м</i>		0,00	0,00			0,00
		Кoeff. пересчёта: пункт		1.1-1-2984					
		Кoeff. к материалам		0,79					
53,4	1.9-1-224	Блоки оконные из ПВХ профилей, теплозащитные, одинарной конструкции, остекленные двухкамерными стеклопакетами, двухстворчатые с двумя поворотными створками и фрамугой, площадь 3,48 м2, со скобяными приборами		3,2	4 066,57	0,00	10 540,55	0,00	0,00
			<i>м2</i>		0,00	0,00			0,00
		Кoeff. пересчёта: пункт		1.9-1-224					
		Кoeff. к материалам		0,81					
54	3.10-85-3	Демонтаж подоконных досок из ПВХ в панельных стенах		0,1632	2 095,44	13,06	1 740,18	960,47	21,36
			<i>100 м</i>		223,67	2,44			10,55
		Кoeff. пересчёта: пункт		3.10-85-3					
		Кoeff. к ОЗП		25,13					
		Кoeff. к эксплуатации машин		9,58					
		Кoeff. к материалам		2,5					
		Кoeff. к ЗПМ		25,13					
		% НР		105	237,42		816,40	85	
		% СП		70	158,28		393,79	41	
		Итого с НР и СП			2 491,13		2 950,37		
55	3.10-85-3	Установка подоконных досок из ПВХ в панельных стенах		0,0204	2 095,44	13,06	217,60	120,12	2,68
			<i>100 м</i>		223,67	2,44			1,26
		Кoeff. пересчёта: пункт		3.10-85-3					
		Кoeff. к ОЗП		25,13					
		Кoeff. к эксплуатации машин		9,58					
		Кoeff. к материалам		2,5					
		Кoeff. к ЗПМ		25,13					
		% НР		105	237,42		102,10	85	
		% СП		70	158,28		49,25	41	
		Итого с НР и СП			2 491,13		368,95		
55,1	1.9-12-115	Доски подоконные из ПВХ ламинированные декоративными ПВХ пленками, цвет: белый, мрамор, размеры 20x400x6000 мм		2,0604	156,88	0,00	407,28	0,00	0,00
			<i>м</i>		0,00	0,00			0,00
		Кoeff. пересчёта: пункт		1.9-12-115					
		Кoeff. к материалам		1,26					
55,2	1.9-12-112	Заглушки торцевые двусторонние к подоконной доске из ПВХ, цвет: белый, мрамор, размеры 40x480 мм		2,04	10,42	0,00	61,87	0,00	0,00
			<i>шт.</i>		0,00	0,00			0,00
		Кoeff. пересчёта: пункт		1.9-12-112					
		Кoeff. к материалам		2,91					
56	3.13-17-6	Очистка поверхности щетками		1,45	10,06	0,00	383,74	383,74	0,00
			<i>1 м2</i>		10,06	0,00			0,00
		Кoeff. пересчёта: пункт		3.13-17-6					
		Кoeff. к ОЗП		25,13					
		Кoeff. к ЗПМ		25,13					
		% НР		100	10,06		310,83	81	

		% СП		64	6,44		157,33	41	
		Итого с НР и СП			26,56		851,90		
57	3.15-41-1	Улучшенная штукатурка цементно-известковым раствором по камню стен		0,0145	929,29	156,80	320,07	294,27	25,68
		<i>100 м2 оштукатуриваемой поверхности</i>			771,08	35,98			13,82
		Кoeff. пересчёта: пункт		3.15-41-1					
		Кoeff. к ОЗП		25,13					
		Кoeff. к эксплуатации машин		10,79					
		Кoeff. к материалам		6,08					
		Кoeff. к ЗПМ		25,13					
		% НР		100	807,06		238,36	81	
		% СП		64	516,52		120,65	41	
		Итого с НР и СП			2 252,87		679,08		
57,1	1.1-1-118	Вода		0,001535	7,07	0,00	0,05	0,00	0,00
			<i>м3</i>		0,00	0,00			0,00
		Кoeff. пересчёта: пункт		1.1-1-118					
		Кoeff. к материалам		4,99					
57,2	1.3-2-221	Смесь сухая штукатурная гипсовая с минеральными модифицирующими добавками, ручного нанесения, для внутренних работ, толщина наносимого слоя 5-50 мм, водоудерживающей способностью свыше 99%, без содержания SiO ₂ , содержание гипсового вяжущего марки не ниже Г5 более 80%, белизна не менее 80%		8,7696	3,17	0,00	70,54	0,00	0,00
			<i>кг</i>		0,00	0,00			0,00
		Кoeff. пересчёта: пункт		1.3-2-221					
		Кoeff. к материалам		2,53					
57,3	1.3-2-12	Растворы цементно-известковые, марка 50		0,021924	475,68	0,00	70,19	0,00	0,00
			<i>м3</i>		0,00	0,00			0,00
		Кoeff. пересчёта: пункт		1.3-2-12					
		Кoeff. к материалам		6,71					
58	3.15-96-5	Улучшенная окраска поливинилацетатными водоэмульсионными составами стен по сборным конструкциям, подготовленным под окраску		0,0145	307,03	26,05	107,36	102,78	4,03
		<i>100 м2 окрашиваемой поверхности</i>			274,89	6,16			2,26
		Кoeff. пересчёта: пункт		3.15-96-5					
		Кoeff. к ОЗП		25,13					
		Кoeff. к эксплуатации машин		10,34					
		Кoeff. к материалам		6,08					
		Кoeff. к ЗПМ		25,13					
		% НР		100	281,05		83,25	81	
		% СП		64	179,87		42,14	41	
		Итого с НР и СП			767,95		232,75		
58,1	1.1-1-1478	Шпатлевка водно-дисперсионная акриловая		0,000073	13 953,60	0,00	1,79	0,00	0,00
			<i>т</i>		0,00	0,00			0,00
		Кoeff. пересчёта: пункт		1.1-1-1478					
		Кoeff. к материалам		1,75					
58,2	1.1-1-438	Краски водно-дисперсионные поливинилацетатные, белые, марка ВД-ВА-17		0,000914	22 652,13	0,00	28,77	0,00	0,00
			<i>т</i>		0,00	0,00			0,00
		Кoeff. пересчёта: пункт		1.1-1-438					
		Кoeff. к материалам		1,39					
59	3.11-37-1	Разборка покрытия из ламинат- паркета на основе износостойкого пластика бесклеевым (замковым) способом		0,12712	591,21	43,13	1 056,49	936,85	54,93
			<i>100 м2</i>		280,12	8,51			28,40
		Кoeff. пересчёта: пункт		3.11-37-1					
		Кoeff. к ОЗП		25,13					
		Кoeff. к эксплуатации машин		9,57					

		Козфф. к материалам		1,9						
		Козфф. к ЗПМ		25,13						
		% НР		104	300,18		796,32		85	
		% СП		70	202,04		384,11		41	
		Итого с НР и СП			1 093,43		2 236,92			
60	3.11-10-11	Устройство самовыравнивающихся стяжек из специализированных сухих смесей толщиной 5 мм		0,1589	482,58	65,87	1 736,19	1 636,72	87,68	
			100 м2 стяжки		391,47	9,19			38,45	
		Козфф. пересчёта: пункт	3.11-10-11							
		Козфф. к ОЗП		25,13						
		Козфф. к эксплуатации машин		8						
		Козфф. к материалам		2,94						
		Козфф. к ЗПМ		25,13						
		% НР		104	416,69		1 391,21		85	
		% СП		70	280,46		671,06		41	
		Итого с НР и СП			1 179,73		3 798,46			
60,1	1.1-1-169	Грунтовка ХС-068		0,003178	25 637,41	0,00	218,37	0,00	0,00	
			m		0,00	0,00			0,00	
		Козфф. пересчёта: пункт	1.1-1-169							
		Козфф. к материалам		2,68						
60,2	1.3-2-38	Смеси сухие цементно-песчаные для устройства стяжки, самовыравнивающиеся, В15 (М200), F50		0,133793	10 322,83	0,00	3 093,71	0,00	0,00	
			m		0,00	0,00			0,00	
		Козфф. пересчёта: пункт	1.3-2-38							
		Козфф. к материалам		2,24						
61	3.11-37-1	Устройство покрытия из ламинат- паркета на основе износостойкого пластика бесклеевым (замковым) способом		0,1589	591,21	43,13	1 320,67	1 171,06	68,71	
			100 м2		280,12	8,51			35,68	
		Козфф. пересчёта: пункт	3.11-37-1							
		Козфф. к ОЗП		25,13						
		Козфф. к эксплуатации машин		9,57						
		Козфф. к материалам		1,9						
		Козфф. к ЗПМ		25,13						
		% НР		104	300,18		995,40		85	
		% СП		70	202,04		480,13		41	
		Итого с НР и СП			1 093,43		2 796,20			
61,1	1.1-1-2491	Ламинированное напольное покрытие (ламинат) на основе древесноволокнистых плит, бесклеевое, 32 класса воздействия нагрузки, толщина 8 мм		16,28725	276,40	0,00	5 582,23	0,00	0,00	
			m2		0,00	0,00			0,00	
		Козфф. пересчёта: пункт	1.1-1-2491							
		Козфф. к материалам		1,24						
62	6.56-12-1	Демонтаж дверных коробок		0,01	2 062,24	0,00	542,56	542,56	0,00	
			100 шт.		2 062,24	0,00			0,00	
		Козфф. пересчёта: пункт	6.56-12-1							
		Козфф. к ОЗП		25,13						
		Козфф. к ЗПМ		25,13						
		% НР		80	1 649,79		368,94		68	
		% СП		55	1 134,23		222,45		41	
		Итого с НР и СП			4 846,26		1 133,95			
63	6.56-24-1	Установка дверных коробок		0,0156	3 308,85	0,52	1 008,25	885,58	0,07	
			100 м2		2 157,74	0,02			0,00	
		Козфф. пересчёта: пункт	6.56-24-1							

		Козфф. к ОЗП	25,13						
		Козфф. к эксплуатации машин	6,5						
		Козфф. к материалам	6,83						
		Козфф. к ЗПМ	25,13						
		% НР	105		2 265,65		752,74	85	
		% СП	70		1 510,43		363,09	41	
		Итого с НР и СП			7 084,93		2 124,08		
64	6.56-14-1	Снятие наличников	0,0479		43,83	0,00	55,29	55,29	0,00
				100 м	43,83	0,00			0,00
		Козфф. пересчёта: пункт	6.56-14-1						
		Козфф. к ОЗП	25,13						
		Козфф. к ЗПМ	25,13						
		% НР	80		35,06		37,60	68	
		% СП	55		24,11		22,67	41	
		Итого с НР и СП			103,00		115,56		
65	6.56-27-1	Установка наличников	0,04843		87,05	0,19	108,83	107,81	0,07
				100 м	84,58	0,01			0,00
		Козфф. пересчёта: пункт	6.56-27-1						
		Козфф. к ОЗП	25,13						
		Козфф. к эксплуатации машин	6,79						
		Козфф. к материалам	8,65						
		Козфф. к ЗПМ	25,13						
		% НР	105		88,82		91,64	85	
		% СП	70		59,21		44,20	41	
		Итого с НР и СП			235,08		244,67		
66	6.56-13-1	Снятие дверных полотен	0,0156		377,67	0,00	155,05	155,05	0,00
				100 м2	377,67	0,00			0,00
		Козфф. пересчёта: пункт	6.56-13-1						
		Козфф. к ОЗП	25,13						
		Козфф. к ЗПМ	25,13						
		% НР	80		302,14		105,43	68	
		% СП	55		207,72		63,57	41	
		Итого с НР и СП			887,52		324,05		
67	6.56-25-5	Установка внутренних межкомнатных дверных полотен	0,01		1 675,26	0,00	421,34	417,91	0,00
				100 полотен	1 587,96	0,00			0,00
		Козфф. пересчёта: пункт	6.56-25-5						
		Козфф. к ОЗП	25,13						
		Козфф. к материалам	3,94						
		Козфф. к ЗПМ	25,13						
		% НР	105		1 667,36		355,22	85	
		% СП	70		1 111,57		171,34	41	
		Итого с НР и СП			4 454,19		947,90		
68	6.65-12-1	Демонтаж радиатора массой до 80 кг	0,01		1 290,31	0,00	339,51	339,51	0,00
				100 шт.	1 290,31	0,00			0,00
		Козфф. пересчёта: пункт	6.65-12-1						
		Козфф. к ОЗП	25,13						
		Козфф. к ЗПМ	25,13						
		% НР	80		1 032,25		230,87	68	
		% СП	55		709,67		139,20	41	
		Итого с НР и СП			3 032,23		709,58		
69	3.18-6-2	Установка радиаторов стальных	0,1097		1 626,63	157,05	4 291,57	2 044,33	190,97
				100 кВт радиаторов и конвекторов	695,02	37,58			110,57

Козфф. пересчёта: пункт	3.18-6-2				
Козфф. к ОЗП	25,13				
Козфф. к эксплуатации машин	10,39				
Козфф. к материалам	24,2				
Козфф. к ЗПМ	25,13				
% НР	110	805,86	1 799,01	88	
% СП	74	542,12	838,18	41	
Итого с НР и СП		2 974,61	6 928,76		

Итого по разделу: Спальня

**109 503,75 33 608,12 1 644,94
860,44**

Раздел: Ванная комната

70	6.56-12-1	Демонтаж дверных коробок	100 шт.	0,01	2 062,24	0,00	542,56	542,56	0,00
		Козфф. пересчёта: пункт		6.56-12-1					
		Козфф. к ОЗП		25,13					
		Козфф. к ЗПМ		25,13					
		% НР		80	1 649,79		368,94	68	
		% СП		55	1 134,23		222,45	41	
		Итого с НР и СП			4 846,26		1 133,95		
71	6.56-24-1	Установка дверных коробок	100 м2	0,0116	3 308,85	0,52	749,91	658,66	0,07
		Козфф. пересчёта: пункт		6.56-24-1					
		Козфф. к ОЗП		25,13					
		Козфф. к эксплуатации машин		6,5					
		Козфф. к материалам		6,83					
		Козфф. к ЗПМ		25,13					
		% НР		105	2 265,65		559,86	85	
		% СП		70	1 510,43		270,05	41	
		Итого с НР и СП			7 084,93		1 579,82		
72	6.56-14-1	Снятие наличников	100 м	0,046	43,83	0,00	53,02	53,02	0,00
		Козфф. пересчёта: пункт		6.56-14-1					
		Козфф. к ОЗП		25,13					
		Козфф. к ЗПМ		25,13					
		% НР		80	35,06		36,05	68	
		% СП		55	24,11		21,74	41	
		Итого с НР и СП			103,00		110,81		
73	6.56-27-1	Установка наличников	100 м	0,046	87,05	0,19	103,22	102,28	0,07
		Козфф. пересчёта: пункт		6.56-27-1					
		Козфф. к ОЗП		25,13					
		Козфф. к эксплуатации машин		6,79					
		Козфф. к материалам		8,65					
		Козфф. к ЗПМ		25,13					
		% НР		105	88,82		86,94	85	
		% СП		70	59,21		41,93	41	
		Итого с НР и СП			235,08		232,09		
74	6.56-13-1	Снятие дверных полотен	100 м2	0,0116	377,67	0,00	115,35	115,35	0,00
		Козфф. пересчёта: пункт							
		Козфф. к ОЗП							
		Козфф. к эксплуатации машин							
		Козфф. к материалам							
		Козфф. к ЗПМ							
		% НР							
		% СП							
		Итого с НР и СП							
		Итого с НР и СП			377,67	0,00	115,35	115,35	0,00

	Кoeff. пересчёта: пункт	6.56-13-1						
	Кoeff. к ОЗП	25,13						
	Кoeff. к ЗПМ	25,13						
	% НР	80	302,14			78,44	68	
	% СП	55	207,72			47,29	41	
	Итого с НР и СП		887,52			241,08		
75	6.56-25-5	Установка внутренних межкомнатных дверных полотен	0,01	1 675,26	0,00	421,34	417,91	0,00
		<i>100 полотен</i>		1 587,96	0,00			0,00
	Кoeff. пересчёта: пункт	6.56-25-5						
	Кoeff. к ОЗП	25,13						
	Кoeff. к материалам	3,94						
	Кoeff. к ЗПМ	25,13						
	% НР	105	1 667,36			355,22	85	
	% СП	70	1 111,57			171,34	41	
	Итого с НР и СП		4 454,19			947,90		
Итого по разделу: Ванная комната						4 245,65	1 889,78	0,14
Итого по смете: Ремонтные работы. г. Москва, ул. Тагильская, д. 4А, кв. №						290 056,04	89 698,28	4 199,45
								2 240,59

Составил специалист,

М.Ю. Титова

[должность, подпись(инициалы, фамилия)]

Проверил генеральный директор,

В.В. Иванова

[должность, подпись(инициалы, фамилия)]



Приложение № 6. Акт осмотра.



АКТ ОСМОТРА

Дата и время проведения осмотра: _____

Объект осмотра: Минус Валентина (квартира)

расположенный по адресу: г. Москва, ул. Валентина, д. 4А

Во время проведения осмотра присутствовали:

Специалист	<u>Григорьев В.В.</u> (ФИО)	<u>[Подпись]</u> (подпись)
Специалист	<u>Шаповал В.В.</u> (ФИО)	<u>[Подпись]</u> (подпись)
Собственник/ доверенное лиц	_____ (ФИО)	_____ (подпись)
Собственник/ доверенное лиц	_____ (ФИО)	_____ (подпись)
Уполномоченное лицо <u>Викторова по суду</u>	<u>Викторова В.В.</u> (ФИО)	<u>[Подпись]</u> (подпись)
Уполномоченное лицо	_____ (ФИО)	_____ (подпись)

Приложение №7. Телеграмма.

ТЕЛЕГРАФ ОНЛАЙН

КОПИЯ ТЕЛЕГРАММЫ

МОСКВА 520087 72 05/08 1118=

УВЕДОМЛЕНИЕ ТЕЛЕГРАФОМ МОСКВА УЛ ТАГИЛЬСКАЯ ДОМ 4 АО
СПЕЦИАЛИЗИРОВАННЫЙ ЗАСТРОЙЩИК МЕТРОМАШ=

УВЕДОМЛЯЕМ ВАС О ПРОВЕДЕНИИ) ОСМОТРА КВАРТИРЫ ПО
АДРЕСУ: Г. МОСКВА, УЛ. ТАГИЛЬСКАЯ, Д.4А, КВ. НЕЗАВИСИМЫМ
СПЕЦИАЛИСТОМ ДЛЯ ПРОВЕДЕНИЯ ИССЛЕДОВАНИЯ СООТВЕТСТВИЯ КАЧЕСТВА
ОБЪЕКТА ДОЛЕВОГО СТРОИТЕЛЬСТВА УСЛОВИЯМ ДОГОВОРА № 1В 1/ММАШ-О-1
ОТ 18.03.2020 Г., ТРЕБОВАНИЯМ ТЕХНИЧЕСКИХ РЕГЛАМЕНТОВ, ПРОЕКТНОЙ
ДОКУМЕНТАЦИИ, ГРАДОСТРОИТЕЛЬНЫХ РЕГЛАМЕНТОВ И ИНЫМ ОБЯЗАТЕЛЬНЫМ
ТРЕБОВАНИЯМ. ПРОСИМ ВАС НАПРАВИТЬ ПРЕДСТАВИТЕЛЯ НА ОСМОТР КВАРТИРЫ В
УКАЗАННУЮ ДАТУ.=

КОПИЯ ВЕРНА, НАЧАЛЬНИК СМЕРЫ



Зинаева Т.А.



ТЕЛЕГРАММА ОТПРАВЛЕНА С ПОМОЩЬЮ СЕРВИСА ТЕЛЕГРАФ ОНЛАЙН TELEGRAF.RU